



Universidad Nacional de Educación  
Enrique Guzmán y Valle  
*Alma Máter del Magisterio Nacional*

# **Análisis del comportamiento de las principales variables estadísticas en el proceso de admisión 2024 - 2025**

---

**RECTORADO**

**OFICINA DE PLANEAMIENTO Y PRESUPUESTO**

***Unidad de Planeamiento y Estadística***



Universidad Nacional de Educación Enrique Guzmán y Valle

## **Editorial**

©Universidad Nacional de Educación Enrique Guzmán y Valle  
Av. Enrique Guzmán y Valle 951 La Cantuta - Lurigancho  
Chosica Lima 32, Perú

[www.une.edu.pe](http://www.une.edu.pe) / (+51 - 1) 313 3700 Anexo 1321

[Planeamiento@une.edu.pe](mailto:Planeamiento@une.edu.pe)

## **Oficina de Planeamiento y Presupuesto**

Director: C.P.C. Alejandro Juan Mayhuire Gallegos

## **Unidad de Planeamiento y Estadística**

Jefe: Mg. Feliciano Achulli Solar

## **Equipo Técnico de compilación**

- Sec. Ana del Rocío Rojas Cósser
- Esp. Est. Estefanny Grecia Granados Chavez

## **Equipo Técnico**

- Sec. Ana del Rocío Rojas Cósser
- Mg. Jaime Orlando Barrantes Moscoso
- Esp. Est. Estefanny Grecia Granados Chavez
- Técnico: Margarita Santosa Pimentel Cuellar
- Practicante: Rodrigo Daniel Huaman Pacheco
- Apoyo Técnico: Mariel Zuely Mairata Wong



# PRESENTACIÓN

Con la publicación de este boletín, la Unidad de Planeamiento y Estadística presenta a la comunidad universitaria y a los grupos de interés externos el "Análisis del Comportamiento de las Principales Variables Estadísticas en el Proceso de Admisión 2024 - 2025", un informe esencial que busca identificar, comprender y desglosar los patrones y factores clave que influyen en la selección de postulantes, a través de la rigurosa evaluación de datos como el número de participantes, las vacantes disponibles y las tasas de aceptación y competitividad. Este diagnóstico estadístico proporcionará una base empírica sólida para la toma de decisiones informadas, ya que permite detectar puntos de mejora que afectan la eficiencia y equidad del sistema; además, servirá directamente para optimizar la planificación institucional, mejorar la asignación de recursos y asegurar una distribución justa de las oportunidades, fortaleciendo la transparencia, incrementando la inclusividad y garantizando que las futuras convocatorias se alineen con los objetivos estratégicos de calidad y excelencia de la institución.

***Mg. Feliciano Achulli Solar***  
***Jefe de la Unidad de Planeamiento y Estadística***



# Índice

1 Vacantes

2 Postulantes

3 Ingresantes

4 Vacantes vs Postulantes

5 Vacantes vs Ingresantes

6 Ingresantes vs Postulantes

7 Indicadores

8 Posgrado

9 Conclusiones



# AUTORIDADES



**Dra. Lida Violeta Asencios Trujillo**  
*Rectora*



**Dr. Vladimiro Del Castillo Narro**  
*Vicerrector Académico*



**Dr. Daniel Marcos Chirinos  
Maldonado**  
*Vicerrector de Investigación*



01



VACANTES



NÚMERO DE VACANTES POR FACULTADES Y PROGRAMA DE ESTUDIO - POR MODALIDADES - ADMISIÓN 2025

FACULTAD	DEPARTAMENTO ACADÉMICO	ESCUELA PROFESIONAL	PROGRAMA DE ESTUDIO	PRUEBA GENERAL	CEPRE-UNE	1° o 2° PUESTOS EDUC. SECUND.	BECA 18	DEPORTISTA CALIFICADO DE ALTO NIVEL	EGRESADO DEL CEAUNE	PERSONA CON DISCAPACIDAD	GRADUADOS O TITULADOS	TRASLADO EXTERNO NACIONAL	1° O 2° PUESTO EN ÁREA TÉCNICA	CETRPO	PLAN INTEGRAL	TOTAL		
Educación Inicial	Pedagogía Infantil	Educación Inicial	P. E. E. Educación Inicial - Niñez Temprana	28	8	1	1	1	1	2						40		
	Psicopedagogía Infantil	Psicopedagogía Infantil	P. E. E. Educación Inicial - Discapacidad Intelectual	14	4	1				1						20		
Pedagogía y Cultura Física	Educación Primaria y Educación Básica Alternativa	Educación Primaria	TOTAL	42	12	1	1	0	1	3	0	0	0	0	0	60		
			P. E. E. Educación Primaria - Educación Básica Alternativa	63	18	1	1	1	5				1				90	
	Ciencias Aplicadas a la Educación Física y el Deporte	Educación Física y Deporte	P. E. E. Educación Básica Alternativa - Educación Primaria	34	9	1			1	1	2	1					48	
			P. E. E. Educación Física en Edades Tempranas	17	5	1			1	1		1	1					25
	Educación Física y Deporte	Educación Física y Deporte	P. E. E. Educación Física en Poblaciones Especiales	17	5		1				2						25	
			P. E. E. Educación Física y Deporte	36	10	1		1				2						50
			P. E. E. Educación Física - Recreación y Deporte para Todos	17	5		1	1				1						25
	TOTAL			184	52	4	3	2	2	13	2	0	0	0	0	1	263	
	Ciencias Sociales y Humanidades	Psicología y Filosofía	Ciencias Sociales	P. E. E. Ciencias Sociales - Psicología	17	5	1				1	1	1				25	
				P. E. E. Ciencias Sociales - Filosofía	17	5	1	1		1	1		1	1				
Historia y Geografía		Ciencias Sociales	P. E. E. Ciencias Sociales - Historia	17	5	1	1				1				1		25	
			P. E. E. Ciencias Sociales - Geografía	17	5	1						1	1					25
Comunicación y Lenguas Nativas		Humanidades y Lenguas Nativas	P. E. E. Literatura	17	5	1					1	1					25	
			P. E. E. Lengua Española	17	5	1						1	1					25
			P. E. E. Educación Intercultural Bilingüe - Lengua Española	17	5		1					1				1		25
Lenguas Extranjeras		Lenguas Extranjeras	P. E. E. Lengua Española - Inglés	17	5	1	1				1	1	1					25
			P. E. E. Inglés - Francés	17	5	1						1						24
			P. E. E. Inglés - Italiano	17	5		1					1						24
	P. E. E. Inglés - Español como Lengua Extranjera		17	5	1						1						24	
Educación Artística	Educación Artística	P. E. E. Inglés - Alemán	17	5		1				1						24		
		P. E. E. Educación Artística - Música	17	5	1	1					1						25	
		P. E. E. Educación Artística - Artes Plásticas	17	5	1	1					1				1		25	
TOTAL			18	5				1	1						25			
TOTAL			256	75	7	8	0	1	15	3	2	0	0	4	371			

NÚMERO DE VACANTES POR FACULTADES Y PROGRAMA DE ESTUDIO - POR MODALIDADES - ADMISIÓN 2025

FACULTAD	DEPARTAMENTO ACADÉMICO	ESCUELA PROFESIONAL	PROGRAMA DE ESTUDIO	PRUEBA GENERAL	CEPRE-UNE	1° o 2° PUESTOS EDUC. SECUND.	BECA 18	DEPORTISTA CALIFICADO DE ALTO NIVEL	EGRESADO DEL CEAUNE	PERSONA CON DISCAPACIDAD	GRADUADOS O TITULADOS	TRASLADO EXTERNO NACIONAL	1° O 2° PUESTO EN ÁREA TÉCNICA	CETRPO	PLAN INTEGRAL	TOTAL		
Ciencias	Matemática	Matemática e Informática	P. E. E. Matemática	21	6					1	1				1	30		
			P. E. E. Matemática e Informática	21	6	1					2							30
	Informática	Ciencias Naturales	P. E. E. Informática	14	4	1					1						20	
			P. E. E. Biología - Informática	21	6					1	1	1	1					30
			P. E. E. Biología - Ciencias Naturales	21	6	1	1					1						30
			P. E. E. Física - Matemática	21	6	1	1					1						30
			P. E. E. Física - Matemática	21	6	1	1					1						30
			P. E. E. Química, Física y Biología	21	6			1	1			1						30
	Química			P. E. E. Química - Ciencias Naturales	21	6	1				1					1	30	
				<b>TOTAL</b>	161	46	5	3	0	2	9	2	0	0	0	0	0	2
Tecnología	Electromotores	Electromecánica	P. E. E. Automatización Industrial	21	6					1			1			30		
			P. E. E. Electricidad	22	6					1							30	
	Metalmeccánica	Metalmeccánica	P. E. E. Fuerza Motriz	21	6						1			1			30	
			P. E. E. Construcciones Metálicas	14	4						1						20	
			P. E. E. Mecánica de Producción	14	4						1						20	
			P. E. E. Metalurgia - Joyería	14	4						1						20	
	Diseños y Construcciones	Diseños y Construcciones	P. E. E. Construcción Civil	14	4						1			1			20	
			P. E. E. Diseño Industrial y Arquitectónico	17	5						1			1			25	
			P. E. E. Ebanistería y Decoración	14	4							1					20	
			P. E. E. Tecnología Textil	21	6							1			1		30	
P. E. E. Tecnología del Vestido			20	6						2				1		30		
P. E. E. Artes Industriales			21	6							1			1		30		
Electrónica y Telecomunicaciones	Electrónica y Telecomunicaciones	P. E. E. Electrónica e Informática	21	6						1			1			30		
		P. E. E. Telecomunicaciones e Informática	20	6						2				1		30		
<b>TOTAL</b>			<b>TOTAL</b>	254	73	0	0	0	0	16	0	0	8	14	0	365		
Agropecuaria y Nutrición	Agropecuaria y Desarrollo Sostenible	Agropecuaria y Desarrollo Sostenible	P. E. E. Agropecuaria	21	6		1			1					1	30		
			P. E. E. Desarrollo Ambiental	21	6	1	1			1							30	
	Industria Alimentaria y Nutrición	Industria Alimentaria y Nutrición	P. E. E. Industria Alimentaria y Nutrición	21	6	1					1					1	30	
			Nutrición Humana	21	6	1	1					1						30
<b>TOTAL</b>			<b>TOTAL</b>	84	24	2	3	0	1	4	0	0	0	0	2	120		
Ciencias Empresariales	Administración y Negocios Internacionales	Administración y Negocios Internacionales	Administración de Empresas	17	5	1				2						25		
			Administración de Negocios Internacionales	17	5	1				2							25	
	Turismo, Hotelería y Gastronomía	Turismo, Hotelería y Gastronomía	Turismo y Hotelería	17	5	1					2						25	
			Gastronomía	17	5	1	1				2						25	
<b>TOTAL</b>			<b>TOTAL</b>	68	20	2	2	0	0	8	0	0	0	0	0	100		
<b>TOTAL VACANTES</b>			<b>TOTAL VACANTES</b>	1049	302	21	20	2	7	68	7	2	8	14	9	1509		

Nota.- P. E. E. : Programa de Educación con Especialidad de.

Fuente: Dirección de Admisión

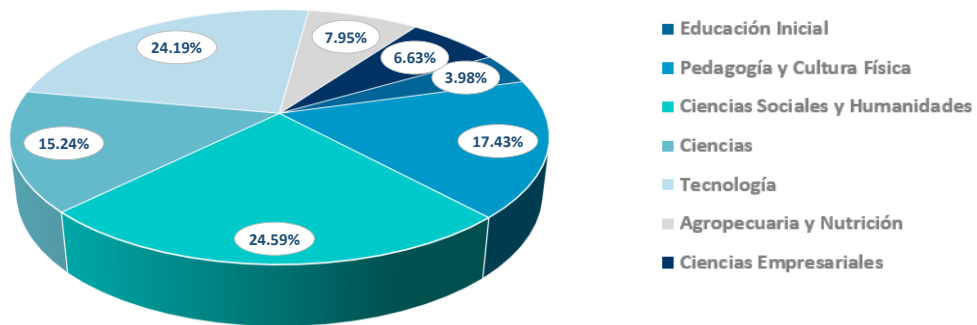
Elaboración: Unidad de Planeamiento y Estadística

**Resumen del Total de Vacantes de la Universidad Nacional  
de Educación Enrique Guzmán y Valle por Facultades - Admisión 2025**

FACULTADES	PRUEBA GENERAL	CEPRE-UNE	1° O 2° PUESTOS EDUC. SECUND.	BECA 18	DEPORTISTA CALIFICADO DE ALTO NIVEL	EGRESADO DEL CEAUNE	PERSONA CON DISCAPACIDAD	GRADUADOS O TITULADOS	TRASLADO EXTERNO NACIONAL	1° O 2° PUESTO EN ÁREA TÉCNICA	CETRO	PLAN INTEGRAL	TOTAL	%
Educación Inicial	42	12	1	1	0	1	3	0	0	0	0	0	60	3.98%
Pedagogía y Cultura Física	184	52	4	3	2	2	13	2	0	0	0	1	263	17.43%
Ciencias Sociales y Humanidades	256	75	7	8	0	1	15	3	2	0	0	4	371	24.59%
Ciencias	161	46	5	3	0	2	9	2	0	0	0	2	230	15.24%
Tecnología	254	73	0	0	0	0	16	0	0	8	14	0	365	24.19%
Agropecuaria y Nutrición	84	24	2	3	0	1	4	0	0	0	0	2	120	7.95%
Ciencias Empresariales	68	20	2	2	0	0	8	0	0	0	0	0	100	6.63%
<b>TOTAL DE VACANTES</b>	<b>1049</b>	<b>302</b>	<b>21</b>	<b>20</b>	<b>2</b>	<b>7</b>	<b>68</b>	<b>7</b>	<b>2</b>	<b>8</b>	<b>14</b>	<b>9</b>	<b>1509</b>	<b>100%</b>

Fuente: Dirección de Admisión  
Elaboración: Unidad de Planeamiento y Estadística

**VACANTES POR FACULTAD EN EL PROCESO DE ADMISIÓN 2025**



**INTERPRETACIÓN:**

En el Proceso de Admisión 2025, la Universidad Nacional de Educación Enrique Guzmán y Valle ofertó un total de 1 509 vacantes, distribuidas entre sus distintas facultades y modalidades de ingreso. Esta oferta refleja la capacidad institucional para atender la demanda de formación universitaria y garantizar oportunidades de acceso a la educación superior.

El total distribuido por facultades:

La Facultad de Educación Inicial ofertó 60 vacantes (3.98%), constituyéndose como la facultad con menor participación en la oferta institucional. La Facultad de Pedagogía y Cultura Física contó con 263 vacantes (17.43%), evidenciando una oferta significativa acorde con la demanda académica. La Facultad de Ciencias Sociales y Humanidades concentró la mayor cantidad de vacantes, con 371 (24.59%). La Facultad de Tecnología, que ofertó 365 vacantes (24.19%), posicionándose como la segunda con mayor participación. La Facultad de Ciencias dispuso de 230 vacantes (15.24%), reflejando una participación relevante y equilibrada, La Facultad de Agropecuaria y Nutrición registró 120 vacantes (7.95%), con una participación moderada. Finalmente, la Facultad de Ciencias Empresariales ofertó 100 vacantes (6.63%), presentando una oferta menor en comparación con las demás facultades.

En términos generales, la distribución de vacantes se concentra principalmente en las Facultades de Ciencias Sociales y Humanidades y Tecnología, mientras que Educación Inicial y Ciencias Empresariales muestran una menor participación dentro de la oferta total.

Respecto a las modalidades de admisión, la mayor proporción de vacantes corresponde a la modalidad de Prueba General, con 1 049 vacantes, seguida de la modalidad CEPREUNE, que registra 302 vacantes, evidenciando su relevancia como vía alternativa de ingreso a la universidad.

NÚMERO DE VACANTES POR FACULTADES Y PROGRAMA DE ESTUDIO - ADMISIÓN 2024-2025								
FACULTADES	DEPARTAMENTO ACADÉMICO	ESCUELA PROFESIONAL	PROGRAMA DE ESTUDIO	2024	%	2025	%	DIFERENCIA 2025-2024
Educación Inicial	Pedagogía Infantil	Educación Inicial	P. E. E. Educación Inicial - Niñez Temprana	50	3.19%	40	0.026507621	-10
	Psicopedagogía Infantil	Psicopedagogía Infantil	P. E. E. Educación Inicial - Discapacidad Intelectual	25	1.60%	20	1.33%	-5
TOTAL				75	4.79%	60	3.98%	-15
Pedagogía y Cultura Física	Educación Primaria y Educación Básica Alternativa	Educación Primaria	P. E. E. Educación Primaria - Educación Básica Alternativa	120	7.67%	90	5.96%	-30
		Educación Básica Alternativa	P. E. E. Educación Básica Alternativa - Educación Primaria	50	3.19%	48	3.18%	-2
	Ciencias Aplicadas a la Educación Física y el Deporte	Educación Física y Deporte	P. E. E. Educación Física en Edades Tempranas	25	1.60%	25	1.66%	0
			P. E. E. Educación Física en Poblaciones Especiales	25	1.60%	25	1.66%	0
	Educación Física y Deporte	Educación Física y Deporte	P. E. E. Educación Física y Deporte	25	1.60%	50	3.31%	25
			P. E. E. Educación Física - Recreación y Deporte para Todos	25	1.60%	25	1.66%	0
TOTAL				270	17.25%	263	17.43%	-7
Ciencias Sociales y Humanidades	Psicología y Filosofía	Ciencias Sociales	P. E. E. Ciencias Sociales - Psicología	25	1.60%	25	1.66%	0
			P. E. E. Ciencias Sociales - Filosofía	25	1.60%	25	1.66%	0
	Historia y Geografía	Ciencias Sociales	P. E. E. Ciencias Sociales - Historia	25	1.60%	25	1.66%	0
			P. E. E. Ciencias Sociales - Geografía	25	1.60%	25	1.66%	0
	Comunicación y Lenguas Nativas	Humanidades y Lenguas Nativas	P. E. E. Literatura	25	1.60%	25	1.66%	0
			P. E. E. Lengua Española	25	1.60%	25	1.66%	0
	Lenguas Extranjeras	Lenguas Extranjeras	P. E. E. Educación Intercultural Bilingüe - Lengua Española	25	1.60%	25	1.66%	0
			P. E. E. Lengua Española - Inglés	25	1.60%	25	1.66%	0
	Educación Artística	Educación Artística	P. E. E. Inglés - Francés	25	1.60%	24	1.59%	-1
			P. E. E. Inglés - Italiano	25	1.60%	24	1.59%	-1
Matemática	Matemática e Informática	Matemática e Informática	P. E. E. Inglés - Español como Lengua Extranjera	25	1.60%	24	1.59%	-1
			P. E. E. Inglés - Alemán	25	1.60%	24	1.59%	-1
TOTAL				375	23.96%	371	24.59%	-4
Ciencias	Matemática	Matemática e Informática	P. E. E. Matemática	30	1.92%	30	1.99%	0
			P. E. E. Matemática e Informática	20	1.28%	30	1.99%	10
	Informática	Informática	P. E. E. Informática	30	1.92%	20	1.33%	-10

NÚMERO DE VACANTES POR FACULTADES Y PROGRAMA DE ESTUDIO - ADMISIÓN 2024-2025									
FACULTADES	DEPARTAMENTO ACADÉMICO	ESCUELA PROFESIONAL	PROGRAMA DE ESTUDIO	2024	%	2025	%	DIFERENCIA 2025-2024	
Ciencias	Biología	Ciencias Naturales	P. E. E. Biología - Informática	30	1.92%	30	1.99%	0	
			P. E. E. Biología - Ciencias Naturales	30	1.92%	30	1.99%	0	
	Física		P. E. E. Física - Matemática	30	1.92%	30	1.99%	0	
	Química		P. E. E. Química, Física y Biología	30	1.92%	30	1.99%	0	
			P. E. E. Química - Ciencias Naturales	30	1.92%	30	1.99%	0	
			<b>TOTAL</b>	<b>230</b>	<b>14.70%</b>	<b>230</b>	<b>15.24%</b>	<b>0</b>	
Tecnología	Electromotores	Electromecánica	P. E. E. Automatización Industrial	30	1.92%	30	1.99%	0	
			P. E. E. Electricidad	30	1.92%	30	1.99%	0	
	Metalmeccánica	Metalmeccánica	P. E. E. Fuerza Motriz	30	1.92%	30	1.99%	0	
			P. E. E. Construcciones Metálicas	30	1.92%	20	1.33%	-10	
	Diseños y Construcciones	Diseños y Construcciones	P. E. E. Mecánica de Producción	25	1.60%	20	1.33%	-5	
			P. E. E. Metalurgia - Joyería	25	1.60%	20	1.33%	-5	
			P. E. E. Construcción Civil	25	1.60%	20	1.33%	-5	
			P. E. E. Diseño Industrial y Arquitectónico	30	1.92%	25	1.66%	-5	
			P. E. E. Ebanistería y Decoración	25	1.60%	20	1.33%	-5	
			P. E. E. Tecnología Textil	25	1.60%	30	1.99%	5	
Textiles, Confecciones y Artes Industriales	Textiles, Confecciones y Artes Industriales	P. E. E. Tecnología del Vestido	30	1.92%	30	1.99%	0		
		P. E. E. Artes Industriales	30	1.92%	30	1.99%	0		
		P. E. E. Electrónica e Informática	30	1.92%	30	1.99%	0		
		P. E. E. Telecomunicaciones e Informática	30	1.92%	30	1.99%	0		
Agropecuaria y Nutrición	Agropecuaria y Desarrollo Sostenible	Industria Alimentaria y Nutrición	<b>TOTAL</b>	<b>395</b>	<b>25.24%</b>	<b>365</b>	<b>24.19%</b>	<b>-30</b>	
			P. E. E. Agropecuaria	30	1.92%	30	1.99%	0	
	Industria Alimentaria y Nutrición		P. E. E. Desarrollo Ambiental	30	1.92%	30	1.99%	0	
			Nutrición Humana	30	1.92%	30	1.99%	0	
	Administración y Negocios Internacionales		Administración y Negocios Internacionales	<b>TOTAL</b>	<b>120</b>	<b>7.67%</b>	<b>120</b>	<b>7.95%</b>	<b>0</b>
				Administración de Empresas	25	1.60%	25	1.66%	0
	Turismo, Hotelería y Gastronomía		Turismo, Hotelería y Gastronomía	Administración de Negocios Internacionales	25	1.60%	25	1.66%	0
				Turismo y Hotelería	25	1.60%	25	1.66%	0
				Gastronomía	25	1.60%	25	1.66%	0
	<b>TOTALES VACANTES</b>				<b>1565</b>	<b>100%</b>	<b>1509</b>	<b>100%</b>	<b>-56</b>

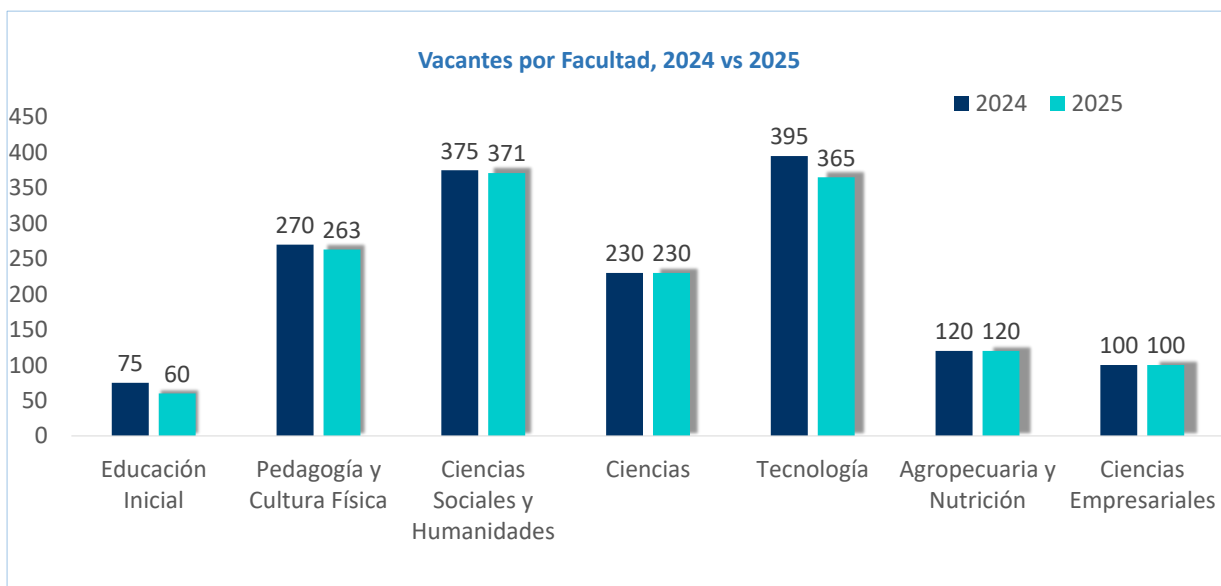
Nota.- P. E. E. : Programa de Educación con Especialidad de.

Fuente: Dirección de Admisión

Elaboración: Unidad de Planeamiento y Estadística

Resumen del Total de Vacantes de la Universidad Nacional de Educación Enrique Guzmán y Valle por Facultades - Admisión 2024-2025					
FACULTADES	2024	%	2025	%	DIFERENCIA 2025-2024
Educación Inicial	75	4.79%	60	3.98%	-15
Pedagogía y Cultura Física	270	17.25%	263	17.43%	-7
Ciencias Sociales y Humanidades	375	23.96%	371	24.59%	-4
Ciencias	230	14.70%	230	15.24%	0
Tecnología	395	25.24%	365	24.19%	-30
Agropecuaria y Nutrición	120	7.67%	120	7.95%	0
Ciencias Empresariales	100	6.39%	100	6.63%	0
<b>TOTAL</b>	<b>1565</b>	<b>100%</b>	<b>1509</b>	<b>100%</b>	<b>-56</b>

Fuente: Dirección de Admisión  
Elaboración: Unidad de Planeamiento y Estadística



Fuente: Dirección de Admisión  
Elaboración: Unidad de Planeamiento y Estadística

#### INTERPRETACIÓN:

En el proceso de Admisión 2024–2025, la Universidad Nacional de Educación Enrique Guzmán y Valle evidencia una reducción en el total de vacantes, pasando de 1 565 en el año 2024 a 1 509 en el año 2025, lo que representa una disminución de 56 vacantes a nivel institucional.

A nivel de facultades:

La facultad de Tecnología, presenta una mayor reducción, disminuye de 395 a 365 vacantes, equivalente a una variación de -30 vacantes, concentrando el mayor ajuste en la oferta académica.

La Facultad de Educación Inicial presenta una reducción de 15 vacantes, pasando de 75 a 60.

La Facultad de Pedagogía y Cultura Física reduce su oferta en 7 vacantes.

La Facultad de Ciencias Sociales y Humanidades en 4 vacantes.

La facultad de Ciencias, Agropecuaria y Nutrición y Ciencias Empresariales mantienen sin variación su número de vacantes entre ambos años, lo que refleja una política de estabilidad en la oferta académica en dichas unidades.

En términos porcentuales, si bien se observan ligeras variaciones en la participación relativa de algunas facultades, la estructura general de distribución de vacantes se mantiene similar entre 2024 y 2025, evidenciando que la reducción responde principalmente a ajustes focalizados y no a un cambio estructural en la oferta institucional.



# 02



**POSTULANTES**



NÚMERO DE POSTULANTES POR FACULTADES Y PROGRAMA DE ESTUDIO - POR MODALIDADES - ADMISIÓN 2025																		
FACULTADES	DEPARTAMENTO ACADÉMICO	ESCUELA PROFESIONAL	PROGRAMA DE ESTUDIO	1º o 2º Puestos Área Técnica	1º o 2º Puestos I.E Educ. Secun.	Beca 18	Centro Preuniversitario	CETPRO	Deportista Calificado de Alto Nivel	Egresado de CEAUNE	Persona con Discapacidad	PIR - Plan Integral de Reparaciones	Prueba General de Admisión	Titulados o Graduados	TOTAL	%		
Educación Inicial	Pedagogía Infantil	Educación Inicial	P. E. E. Educación Inicial - Niñez Temprana			1	8			1			278		288	10.01%		
	Psicopedagogía Infantil	Psicopedagogía Infantil	P. E. E. Educación Inicial - Discapacidad Intelectual		2		4						42		48	1.67%		
Pedagogía y Cultura Física	Educación Primaria y Educación Básica Alternativa	Educación Primaria	TOTAL	0	2	1	12	0	0	1	0	0	320	0	336	11.68%		
		Educación Básica Alternativa	P. E. E. Educación Primaria - Educación Básica Alternativa		3		16				1			179		199	6.92%	
	Ciencias Aplicadas a la Educación Física y el Deporte	Educación Física y Deporte	P. E. E. Educación Básica Alternativa - Educación Primaria				9				1			49		59	2.05%	
		Educación Física y Deporte	P. E. E. Educación Física en Edades Tempranas				5							48		53	1.84%	
	Educación Física y Deporte	Educación Física y Deporte	P. E. E. Educación Física en Poblaciones Especiales				5							41		46	1.60%	
			P. E. E. Educación Física y Deporte	P. E. E. Educación Física y Deporte		1		10							153		164	5.70%
	Ciencias Sociales y Humanidades	Psicología y Filosofía	Ciencias Sociales	P. E. E. Educación Física - Recreación y Deporte para Todos			5				2	1		84		92	3.20%	
				TOTAL		0	4	0	50	0	2	0	3	0	554	0	613	21.31%
		Historia y Geografía	Comunicación y Lenguas Nativas	P. E. E. Ciencias Sociales - Psicología		1		5							93		99	3.44%
				P. E. E. Ciencias Sociales - Filosofía				4				1				31		36
Lenguas Extranjeras		Lenguas Extranjeras	P. E. E. Ciencias Sociales - Historia				4					1	2	69		76	2.64%	
			P. E. E. Ciencias Sociales - Geografía		1		5								26		32	1.11%
Educación Artística	Humanidades y Lenguas Nativas	Humanidades y Lenguas Nativas	P. E. E. Literatura		1		5						37		43	1.50%		
			P. E. E. Lengua Española		1		5							26		32	1.11%	
	Lenguas Extranjeras	Lenguas Extranjeras	P. E. E. Educación Intercultural Bilingüe - Lengua Española				2							21		23	0.80%	
			P. E. E. Lengua Española - Inglés				4								24		28	0.97%
Educación Artística	Educación Artística	Educación Artística	P. E. E. Inglés - Francés		2		5				1		51		59	2.05%		
			P. E. E. Inglés - Italiano				5					1			44		50	1.74%
TOTAL	TOTAL	TOTAL	P. E. E. Inglés - Español como Lengua Extranjera		1		5							34		40	1.39%	
			P. E. E. Inglés - Alemán				5				1				32		38	1.32%
			P. E. E. Educación Artística - Música				5								41		46	1.60%
			P. E. E. Educación Artística - Artes Plásticas				5							1	36		42	1.46%
TOTAL				0	7	0	69	0	0	0	5	3	584	0	668	23.23%		

NÚMERO DE POSTULANTES POR FACULTADES Y PROGRAMA DE ESTUDIO - POR MODALIDADES - ADMISIÓN 2025																		
FACULTADES	DEPARTAMENTO ACADÉMICO	ESCUELA PROFESIONAL	PROGRAMA DE ESTUDIO	1º o 2º Puestos Área Técnica	1º o 2º Puestos I.E Educ. Secun.	Beca 18	Centro Preuniversitario	CETPRO	Deportista Calificado de Alto Nivel	Egresado de CEAUNE	Persona con Discapacidad	PIR - Plan Integral de Reparaciones	Prueba General de Admisión	Titulados o Graduados	TOTAL	%		
Ciencias	Matemática	Matemática e Informática	P. E. E. Matemática	0	1	0	42	0	0	0	0	0	224	4	39	1.36%		
			P. E. E. Matemática e Informática				6								45	52	1.81%	
	Biología	Ciencias Naturales	P. E. E. Informática				4							32	36	1.25%		
			P. E. E. Biología - Informática				5								17	22	0.76%	
			P. E. E. Biología - Ciencias Naturales				5								31	36	1.25%	
	Química			P. E. E. Física - Matemática				5						26	31	1.08%		
P. E. E. Física - Matemática							5								26	31	1.08%	
P. E. E. Química, Física y Biología							5								26	31	1.08%	
			P. E. E. Química - Ciencias Naturales				6						18	24	0.83%			
			<b>TOTAL</b>	<b>0</b>	<b>1</b>	<b>0</b>	<b>42</b>	<b>0</b>	<b>0</b>	<b>0</b>	<b>0</b>	<b>0</b>	<b>224</b>	<b>4</b>	<b>271</b>	<b>9.42%</b>		
Tecnología	Electromotores	Electromecánica	P. E. E. Automatización Industrial				5						13	18	0.63%			
			P. E. E. Electricidad				3							20	23	0.80%		
	Metalmeccánica	Metalmeccánica	P. E. E. Fuerza Motriz				6	2						26	34	1.18%		
			P. E. E. Construcciones Metálicas				2	2							19	23	0.80%	
			P. E. E. Mecánica de Producción				2	1			1				11	15	0.52%	
	Diseños y Construcciones			P. E. E. Metalurgia - Joyería				4	1						11	16	0.56%	
				P. E. E. Construcción Civil				3				1				18	22	0.76%
				P. E. E. Diseño Industrial y Arquitectónico				4								28	32	1.11%
				P. E. E. Ebanistería y Decoración				4								18	22	0.76%
				P. E. E. Tecnología Textil				5	1							13	19	0.66%
Electrónica y Telecomunicaciones			P. E. E. Tecnología del Vestido				5	6						52	63	2.19%		
			P. E. E. Artes Industriales				6	4							21	31	1.08%	
			P. E. E. Electrónica e Informática				6	1				1			39	48	1.67%	
			P. E. E. Telecomunicaciones e Informática				6	6							35	47	1.63%	
			<b>TOTAL</b>	<b>1</b>	<b>0</b>	<b>0</b>	<b>61</b>	<b>24</b>	<b>0</b>	<b>1</b>	<b>2</b>	<b>324</b>	<b>0</b>	<b>413</b>	<b>0</b>	<b>413</b>	<b>14.36%</b>	
Agropecuaria y Nutrición	Agropecuaria y Desarrollo Sostenible	Industria Alimentaria y Nutrición	P. E. E. Agropecuaria				6						31	39	1.36%			
			P. E. E. Desarrollo Ambiental				6							14	20	0.70%		
			<b>TOTAL</b>	<b>0</b>	<b>0</b>	<b>0</b>	<b>12</b>	<b>0</b>	<b>0</b>	<b>0</b>	<b>0</b>	<b>0</b>	<b>0</b>	<b>0</b>	<b>106</b>	<b>113</b>	<b>3.93%</b>	
Ciencias Empresariales	Administración y Negocios Internacionales	Industria Alimentaria y Nutrición	Administración de Empresas		2		5						84	91	3.16%			
			Administración de Negocios Internacionales				5							106	111	3.86%		
			Turismo y Hotelería				5								48	53	1.84%	
			Gastronomía				5						93	100	3.48%			
			<b>TOTAL</b>	<b>0</b>	<b>2</b>	<b>1</b>	<b>20</b>	<b>0</b>	<b>0</b>	<b>0</b>	<b>1</b>	<b>0</b>	<b>331</b>	<b>0</b>	<b>355</b>	<b>12.34%</b>		
			<b>TOTAL POSTULANTES</b>	<b>1</b>	<b>16</b>	<b>2</b>	<b>278</b>	<b>24</b>	<b>2</b>	<b>1</b>	<b>12</b>	<b>9</b>	<b>2527</b>	<b>4</b>	<b>2876</b>	<b>1</b>		

Nota.- P. E. E. : Programa de Educación con Especialidad de.

Fuente: Dirección de Admisión

Elaboración: Unidad de Planeamiento y Estadística

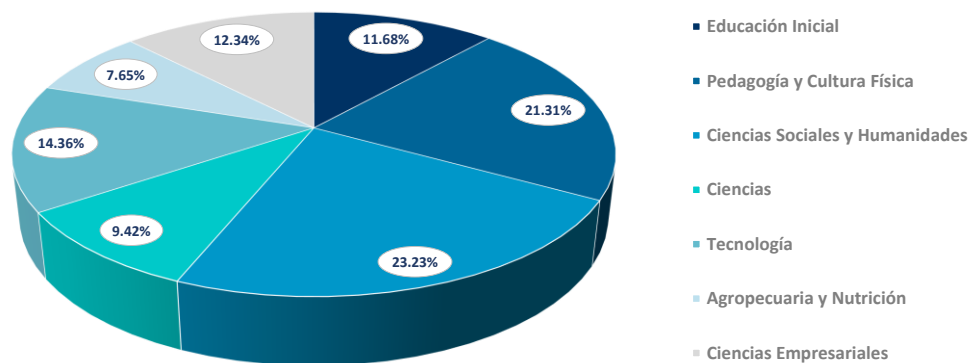
**Resumen del Total de Postulantes de la Universidad Nacional de Educación Enrique Guzmán y Valle por Facultades - Admisión 2025**

FACULTADES	1º o 2º Puestos Área Técnica	1º o 2º Puestos I.E Educ. Secun.	Beca 18	Centro Preuniversitario	CETPRO	Deportista Calificado de Alto Nivel	EGRESADO DE CEAUNE	Persona con Discapacidad	PIR - Plan Integral de Reparaciones	Prueba General de Admisión	Titulados o Graduados	TOTAL	%
Educación Inicial	0	2	1	12	0	0	1	0	0	320	0	336	11.68%
Pedagogía y Cultura Física	0	4	0	50	0	2	0	3	0	554	0	613	21.31%
Ciencias Sociales y Humanidades	0	7	0	69	0	0	0	5	3	584	0	668	23.23%
Ciencias	0	1	0	42	0	0	0	0	0	224	4	271	9.42%
Tecnología	1	0	0	61	24	0	0	1	2	324	0	413	14.36%
Agropecuaria y Nutrición	0	0	0	24	0	0	0	2	4	190	0	220	7.65%
Ciencias Empresariales	0	2	1	20	0	0	0	1	0	331	0	355	12.34%
<b>TOTAL DE POSTULANTES</b>	<b>1</b>	<b>16</b>	<b>2</b>	<b>278</b>	<b>24</b>	<b>2</b>	<b>1</b>	<b>12</b>	<b>9</b>	<b>2527</b>	<b>4</b>	<b>2876</b>	<b>100%</b>

Fuente: Dirección de Admisión

Elaboración: Unidad de Planeamiento y Estadística

**POSTULANTES POR MODALIDADES EN EL PROCESO DE ADMISIÓN 2025**



Fuente: Dirección de Admisión

Elaboración: Unidad de Planeamiento y Estadística

**INTERPRETACIÓN:**

En el Proceso de Admisión 2025, la Universidad Nacional de Educación Enrique Guzmán y Valle registró un total de 2 876 postulantes, quienes participaron a través de diversas modalidades de ingreso y se distribuyeron en las distintas facultades de la institución. Este volumen de postulantes refleja un alto interés por acceder a la formación universitaria, así como la confianza del público en la oferta académica de la universidad.

Al analizar la distribución por facultades, se observa que Ciencias Sociales y Humanidades concentró el mayor número de postulantes, con 668 personas, lo que representa aproximadamente el 23.2 % del total. Le sigue la Facultad de Pedagogía y Cultura Física, con 613 postulantes, equivalente al 21.3 %, y Tecnología, que registró 413 postulantes, representando el 14.4 % del total. Estas tres facultades agrupan casi el 60 % de los postulantes, evidenciando una mayor preferencia del público por estas áreas de estudio.

La Facultad de Ciencias Empresariales contó con 355 postulantes, lo que equivale al 12.3 %, mientras que Educación Inicial registró 336 postulantes, representando el 11.7 % del total. Por su parte, la Facultad de Ciencias alcanzó 271 postulantes (9.4 %), y Agropecuaria y Nutrición registró 220 postulantes, lo que representa cerca del 7.7 % del total de postulantes.

En cuanto a las modalidades de postulación, se evidencia que la Prueba General de Admisión fue la principal vía de acceso, concentrando 2 527 postulantes, es decir, casi nueve de cada diez personas que postularon. Asimismo, el Centro Preuniversitario registró 278 postulantes, consolidándose como una modalidad complementaria relevante. Otras modalidades, como CETPRO, personas con discapacidad, Plan Integral de Reparaciones, becas, primeros puestos y deportistas calificados, presentaron una participación menor, pero significativa, reafirmando el carácter inclusivo del proceso de admisión.

NÚMERO DE POSTULANTES POR FACULTADES Y PROGRAMA DE ESTUDIO - POR MODALIDADES - ADMISIÓN 2025

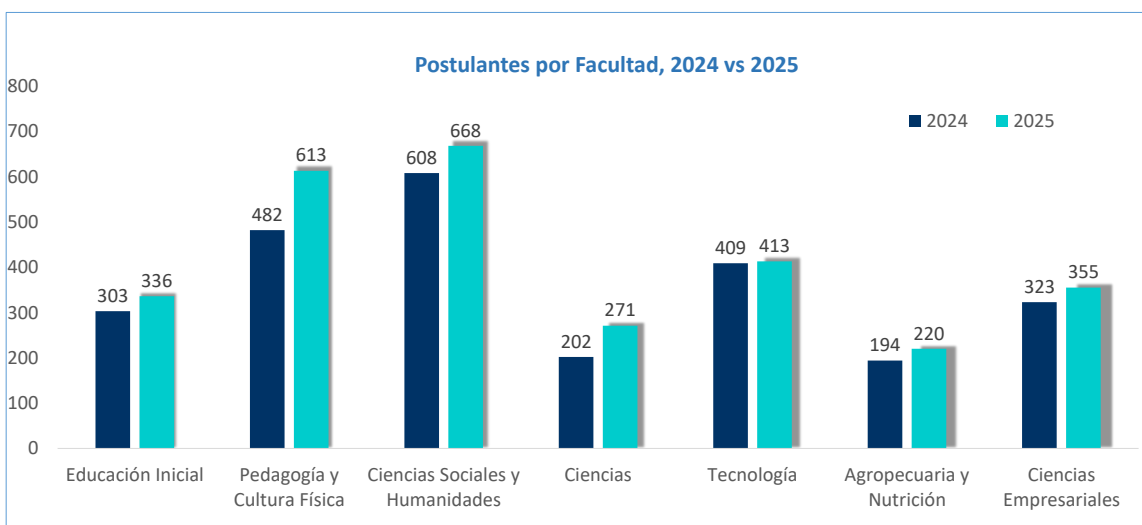
FACULTADES	DEPARTAMENTO ACADÉMICO	ESCUELA PROFESIONAL	PROGRAMA DE ESTUDIO	2024	%	2025	%	DIFERENCIA 2025-2024
Educación Inicial	Pedagogía Infantil	Educación Inicial	P. E. E. Educación Inicial - Niñez Temprana	256	10.15%	288	10.01%	32
	Psicopedagogía Infantil	Psicopedagogía Infantil	P. E. E. Educación Inicial - Discapacidad Intelectual	47	1.86%	48	1.67%	1
TOTAL				303	12.02%	336	11.68%	33
Pedagogía y Cultura Física	Educación Primaria y Educación Básica Alternativa	Educación Primaria	P. E. E. Educación Primaria - Educación Básica Alternativa	164	6.51%	199	6.92%	35
		Educación Básica Alternativa	P. E. E. Educación Básica Alternativa - Educación Primaria	34	1.35%	59	2.05%	25
	Ciencias Aplicadas a la Educación Física y el Deporte	Educación Física y Deporte	P. E. E. Educación Física en Edades Tempranas	52	2.06%	53	1.84%	1
			P. E. E. Educación Física en Poblaciones Especiales	43	1.71%	46	1.60%	3
			P. E. E. Educación Física y Deporte	129	5.12%	164	5.70%	35
	TOTAL	P. E. E. Educación Física - Recreación y Deporte para Todos		60	2.38%	92	3.20%	32
TOTAL			482	19.12%	613	21.31%	131	
Ciencias Sociales y Humanidades	Psicología y Filosofía	Ciencias Sociales	P. E. E. Ciencias Sociales - Psicología	103	4.09%	99	3.44%	-4
			P. E. E. Ciencias Sociales - Filosofía	22	0.87%	36	1.25%	14
	Historia y Geografía	Humanidades y Lenguas Nativas	P. E. E. Ciencias Sociales - Historia	80	3.17%	76	2.64%	-4
			P. E. E. Ciencias Sociales - Geografía	21	0.83%	32	1.11%	11
	Comunicación y Lenguas Nativas	Lenguas Extranjeras	P. E. E. Literatura	28	1.11%	43	1.50%	15
			P. E. E. Lengua Española	22	0.87%	32	1.11%	10
			P. E. E. Educación Intercultural Bilingüe - Lengua Española	23	0.91%	23	0.80%	0
	Lenguas Extranjeras	Educación Artística	P. E. E. Lengua Española - Inglés	25	0.99%	28	0.97%	3
			P. E. E. Inglés - Francés	71	2.82%	59	2.05%	-12
			P. E. E. Inglés - Italiano	29	1.15%	50	1.74%	21
	Educación Artística	Matemática e Informática	P. E. E. Inglés - Español como Lengua Extranjera	50	1.98%	40	1.39%	-10
			P. E. E. Inglés - Alemán	26	1.03%	38	1.32%	12
TOTAL	Biología	P. E. E. Educación Artística - Música	46	1.82%	46	1.60%	0	
		P. E. E. Educación Artística - Artes Plásticas	45	1.79%	42	1.46%	-3	
TOTAL				608	24.12%	668	23.23%	60
Ciencias	Matemática	Matemática e Informática	P. E. E. Matemática	27	1.07%	39	1.36%	12
			P. E. E. Matemática e Informática	28	1.11%	52	1.81%	24
	Informática	Biología	P. E. E. Informática	47	1.86%	36	1.25%	-11
P. E. E. Biología - Informática			18	0.71%	22	0.76%	4	
TOTAL				27	1.07%	36	1.25%	9

NÚMERO DE POSTULANTES POR FACULTADES Y PROGRAMA DE ESTUDIO - POR MODALIDADES - ADMISIÓN 2025									
FACULTADES	DEPARTAMENTO ACADÉMICO	ESCUELA PROFESIONAL	PROGRAMA DE ESTUDIO	2024	%	2025	%	DIFERENCIA 2025-2024	
Tecnología	Física Química	Ciencias Naturales	P. E. E. Física - Matemática	32	1.27%	31	1.08%	-1	
			P. E. E. Química, Física y Biología	11	0.44%	31	1.08%	20	
			P. E. E. Química - Ciencias Naturales	12	0.48%	24	0.83%	12	
				<b>TOTAL</b>	<b>202</b>	<b>8.01%</b>	<b>271</b>	<b>9.42%</b>	<b>69</b>
		Electromotores	Electromecánica	P. E. E. Automatización Industrial	23	0.91%	18	0.63%	-5
	P. E. E. Electricidad			24	0.95%	23	0.80%	-1	
	P. E. E. Fuerza Motriz			23	0.91%	34	1.18%	11	
		Metalmeccánica	Metalmeccánica	P. E. E. Construcciones Metálicas	22	0.87%	23	0.80%	1
	P. E. E. Mecánica de Producción			24	0.95%	15	0.52%	-9	
	P. E. E. Metalurgia - Joyería			12	0.48%	16	0.56%	4	
		Diseños y Construcciones	Diseños y Construcciones	P. E. E. Construcción Civil	23	0.91%	22	0.76%	-1
	P. E. E. Diseño Industrial y Arquitectónico			30	1.19%	32	1.11%	2	
P. E. E. Ebanistería y Decoración	31			1.23%	22	0.76%	-9		
	Textiles, Confecciones y Artes Industriales	Textiles, Confecciones y Artes Industriales	P. E. E. Tecnología Textil	21	0.83%	19	0.66%	-2	
P. E. E. Tecnología del Vestido			62	2.46%	63	2.19%	1		
P. E. E. Artes Industriales			31	1.23%	31	1.08%	0		
	Electrónica y Telecomunicaciones	Electrónica y Telecomunicaciones	P. E. E. Electrónica e Informática	36	1.43%	48	1.67%	12	
P. E. E. Telecomunicaciones e Informática			47	1.86%	47	1.63%	0		
<b>TOTAL</b>			<b>409</b>	<b>16.22%</b>	<b>413</b>	<b>14.36%</b>	<b>4</b>		
Agropecuaria y Nutrición	Agropecuaria y Desarrollo Sostenible	Agropecuaria y Desarrollo Sostenible	P. E. E. Agropecuaria	28	1.11%	39	1.36%	11	
			P. E. E. Desarrollo Ambiental	22	0.87%	20	0.70%	-2	
	Industria Alimentaria y Nutrición	Industria Alimentaria y Nutrición	P. E. E. Industria Alimentaria y Nutrición	47	1.86%	48	1.67%	1	
Nutrición Humana			97	3.85%	113	3.93%	16		
			<b>TOTAL</b>	<b>194</b>	<b>7.70%</b>	<b>220</b>	<b>7.65%</b>	<b>26</b>	
Ciencias Empresariales	Administración y Negocios Internacionales	Administración y Negocios Internacionales	Administración de Empresas	111	4.40%	91	3.16%	-20	
			Administración de Negocios Internacionales	86	3.41%	111	3.86%	25	
	Turismo, Hotelería y Gastronomía	Turismo, Hotelería y Gastronomía	Turismo y Hotelería	41	1.63%	53	1.84%	12	
Gastronomía			85	3.37%	100	3.48%	15		
			<b>TOTAL</b>	<b>323</b>	<b>12.81%</b>	<b>355</b>	<b>12.34%</b>	<b>32</b>	
			<b>TOTAL POSTULANTES</b>	<b>2521</b>	<b>100.00%</b>	<b>2876</b>	<b>100.00%</b>	<b>355</b>	

Nota.- P. E. E. : Programa de Educación con Especialidad de.  
Fuente: Dirección de Admisión  
Elaboración: Unidad de Planeamiento y Estadística

Resumen del Total de Postulantes de la Universidad Nacional de Educación Enrique Guzmán y Valle por Facultades - Admisión 2024-2025					
FACULTADES	2024	%	2025	%	DIFERENCIA 2025-2024
Educación Inicial	303	12.02%	336	11.68%	33
Pedagogía y Cultura Física	482	19.12%	613	21.31%	131
Ciencias Sociales y Humanidades	608	24.12%	668	23.23%	60
Ciencias	202	8.01%	271	9.42%	69
Tecnología	409	16.22%	413	14.36%	4
Agropecuaria y Nutrición	194	7.70%	220	7.65%	26
Ciencias Empresariales	323	12.81%	355	12.34%	32
<b>TOTAL</b>	<b>2521</b>	<b>100%</b>	<b>2876</b>	<b>100%</b>	<b>355</b>

Fuente: Dirección de Admisión  
Elaboración: Unidad de Planeamiento y Estadística



Fuente: Dirección de Admisión  
Elaboración: Unidad de Planeamiento y Estadística

### INTERPRETACIÓN

En el proceso de Admisión 2024–2025, la Universidad Nacional de Educación Enrique Guzmán y Valle evidencia un aumento de postulantes, pasando de 2 521 en el año 2024 a 2 876 en el año 2025, lo que representa un aumento de 355 postulantes a nivel institucional.

A nivel de facultades:

La Facultad de Pedagogía y Cultura Física presenta el mayor crecimiento entre todas las facultades, con un aumento de 131 postulantes de 482 en 2024 a 613 en 2025, su participación porcentual se incrementa de 19.12% a 21.31%, consolidándose como una de las facultades con mayor demanda en el proceso de admisión 2025.

La Facultad de Ciencias registra un crecimiento de 69 postulantes, pasando de 202 a 271. Su participación porcentual aumenta de 8.01% a 9.42%, evidenciando un mayor interés por los programas de la facultad.

La Facultad de Ciencias Sociales y Humanidades incrementa su número de postulantes en 60, alcanzando 668 postulantes en 2025. A pesar del aumento, su participación porcentual se reduce ligeramente de 24.12% a 23.23%, manteniéndose como la facultad con mayor participación relativa del total institucional.

La Facultad de Educación Inicial registra un incremento de 33 postulantes, pasando de 303 en 2024 a 336 en 2025. Aunque el número de postulantes aumenta, su participación porcentual disminuye levemente de 12.02% a 11.68%, lo que indica que el crecimiento es menor en comparación con otras facultades.

La Facultad de Ciencias Empresariales registra un aumento de 32 postulantes, alcanzando 355 en 2025. Su participación porcentual disminuye ligeramente de 12.81% a 12.34%, aunque mantiene una demanda sostenida.

La Facultad de Agropecuaria y Nutrición incrementa su número de postulantes en 26, pasando de 194 a 220, manteniendo una porcentual estable, con una ligera variación de 7.70% a 7.65%.

La Facultad de Tecnología presenta un crecimiento leve de 4 postulantes (409 en 2024 a 413 en 2025). Su participación porcentual disminuye de 16.22% a 14.36%, reflejando un crecimiento inferior al promedio institucional.

En términos generales, el comportamiento observado refleja un fortalecimiento de la demanda por la oferta académica institucional, con una tendencia de crecimiento sostenido en el número de postulantes para el proceso de admisión 2025, lo que plantea nuevos retos para la planificación y gestión de vacantes.

# 03



## INGRESANTES



NÚMERO DE INGRESANTES POR FACULTADES Y PROGRAMA DE ESTUDIO - POR MODALIDADES  
ADMISIÓN 2025

FACULTADES	DEPARTAMENTO ACADÉMICO	ESCUELA PROFESIONAL	PROGRAMA DE ESTUDIO	1º o 2º Puestos Área Técnica	1º o 2º Puestos I.E Educ. Secun.	Beca 18	Centro Preuniversitario	CETPRO	Deportista Calificado de Alto Nivel	Egresados de CEA-UNE	Persona con Discapacidad	PIR - Plan Integral de Reparaciones	Prueba General de Admisión	Titulados o Graduados	TOTAL	%	
Educación Inicial	Pedagogía Infantil	Educación Inicial	P. E. E. Educación Inicial - Niñez Temprana	0	1	1	8	0	0	1	0	0	30	0	40	2.65%	
	Psicopedagogía Infantil	Psicopedagogía Infantil	P. E. E. Educación Inicial - Discapacidad Intelectual	2	2	1	4	0	0	0	0	0	15	0	21	1.39%	
Pedagogía y Cultura Física	Educación Primaria y Educación Básica Alternativa	Educación Primaria	P. E. E. Educación Primaria - Educación Básica Alternativa	3	3	16	16	0	0	0	1	0	65	0	85	5.64%	
		Educación Básica Alternativa	P. E. E. Educación Básica Alternativa - Educación Primaria	0	0	9	9	0	0	0	0	1	0	38	0	48	3.18%
	Ciencias Aplicadas a la Educación Física y el Deporte	Educación Física y Deporte	P. E. E. Educación Física en Edades Tempranas	0	0	5	5	0	0	0	0	0	0	19	0	24	1.59%
		Educación Física y Deporte	P. E. E. Educación Física en Poblaciones Especiales	0	1	5	5	0	0	0	0	0	0	19	0	24	1.59%
Ciencias Sociales y Humanidades	Psicología y Filosofía	Ciencias Sociales	TOTAL	0	4	0	50	0	2	0	3	0	198	0	257	17.04%	
			P. E. E. Ciencias Sociales - Psicología	1	1	5	5	0	0	0	0	0	0	22	0	28	1.86%
	Historia y Geografía	Humanidades y Lenguas Nativas	P. E. E. Ciencias Sociales - Filosofía	0	2	4	4	0	0	0	1	0	0	20	0	25	1.66%
			P. E. E. Ciencias Sociales - Historia	0	2	4	4	0	0	0	0	1	0	2	19	0	26
	Comunicación y Lenguas Nativas	Lenguas Extranjeras	P. E. E. Ciencias Sociales - Geografía	1	1	5	5	0	0	0	0	0	0	18	0	24	1.59%
			P. E. E. Literatura	1	1	5	5	0	0	0	0	0	0	19	0	25	1.66%
	Lenguas Extranjeras	Educación Artística	P. E. E. Lengua Española	1	1	5	5	0	0	0	0	0	0	19	0	25	1.66%
			P. E. E. Educación Intercultural Bilingüe - Lengua Española	0	0	2	2	0	0	0	0	0	0	0	19	0	21
	Educación Artística	Matemática e Informática	P. E. E. Lengua Española - Inglés	0	2	4	4	0	0	0	0	0	0	21	0	25	1.66%
			P. E. E. Inglés - Francés	0	2	5	5	0	0	0	0	1	0	17	0	25	1.66%
	Matemática e Informática	Ciencias Naturales	P. E. E. Inglés - Italiano	0	1	5	5	0	0	0	0	0	0	18	0	24	1.59%
			P. E. E. Inglés - Español como Lengua Extranjera	0	1	5	5	0	0	0	0	0	0	19	0	25	1.66%
	Biología	Ciencias Naturales	P. E. E. Inglés - Alemán	0	0	5	5	0	0	0	0	1	0	18	0	24	1.59%
			P. E. E. Educación Artística - Música	0	0	5	5	0	0	0	0	0	0	20	0	25	1.66%
TOTAL	TOTAL	P. E. E. Educación Artística - Artes Plásticas	0	1	5	5	0	0	0	0	0	1	19	0	25	1.66%	
		P. E. E. Educación Artística - Teatro	0	5	5	5	0	0	0	0	0	0	15	0	20	1.33%	
Ciencias	TOTAL	P. E. E. Matemática	0	7	0	69	0	0	0	0	0	5	3	283	0	367	24.34%
		P. E. E. Matemática e Informática	1	1	6	6	0	0	0	0	0	0	0	20	4	30	1.99%
		P. E. E. Informática	0	0	4	4	0	0	0	0	0	0	0	16	0	20	1.33%
TOTAL	TOTAL	P. E. E. Biología - Informática	0	0	5	5	0	0	0	0	0	0	24	0	29	1.92%	
		P. E. E. Biología - Ciencias Naturales	0	0	5	5	0	0	0	0	0	0	0	25	0	30	1.99%

NÚMERO DE INGRESANTES POR FACULTADES Y PROGRAMA DE ESTUDIO - POR MODALIDADES  
ADMISIÓN 2025

FACULTADES	DEPARTAMENTO ACADÉMICO	ESCUELA PROFESIONAL	PROGRAMA DE ESTUDIO	1º o 2º Puestos Área Técnica	1º o 2º Puestos I.E Educ. Secun.	Beca 18	Centro Preuniversitario	CETPRO	Deportista Calificado de Alto Nivel	Egresados de CEA-UNE	Persona con Discapacidad	PIR - Plan Integral de Reparaciones	Prueba General de Admisión	Titulados o Graduados	TOTAL	%				
Ciencias	Física	Ciencias Naturales	P. E. E. Física - Matemática	0	1	0	42	0	0	0	0	0	24	4	29	1.92%				
	Química			0	0	0	5	0	0	0	0	0	0	25	30	30	1.99%			
	TOTAL			0	1	0	47	0	0	0	0	0	0	49	34	30	1.99%			
Tecnología	Electromotores	Electromecánica	P. E. E. Automatización Industrial	0	0	0	5	0	0	0	0	0	25	30	30	1.99%				
			P. E. E. Electricidad	0	0	0	3	0	0	0	0	0	0	27	30	30	1.99%			
			P. E. E. Fuerza Motriz	0	0	0	6	2	0	0	0	0	0	22	30	30	1.99%			
			P. E. E. Construcciones Metálicas	0	0	0	2	2	0	0	0	0	0	14	18	18	1.19%			
			P. E. E. Mecánica de Producción	0	0	0	2	1	0	0	1	0	0	16	20	20	1.33%			
			P. E. E. Metalurgia - Joyería	0	0	0	4	1	0	0	0	0	0	15	20	20	1.33%			
			P. E. E. Construcción Civil	0	0	0	3	0	0	0	1	0	0	15	19	19	1.26%			
			P. E. E. Diseño Industrial y Arquitectónico	0	0	0	4	0	0	0	0	0	0	20	24	24	1.59%			
			P. E. E. Ebanistería y Decoración	0	0	0	4	0	0	0	0	0	0	16	20	20	1.33%			
			P. E. E. Tecnología Textil	0	0	0	5	1	0	0	0	0	0	23	29	29	1.92%			
Tecnología y Artes Industriales	Diseños y Construcciones	Diseños y Construcciones	P. E. E. Tecnología del Vestido	0	0	0	5	6	0	0	0	0	23	34	34	2.25%				
			P. E. E. Artes Industriales	0	0	0	6	4	0	0	0	0	0	20	30	30	1.99%			
			P. E. E. Electrónica e Informática	0	0	0	6	1	0	0	1	0	0	22	31	31	2.06%			
			P. E. E. Telecomunicaciones e Informática	0	0	0	6	6	0	0	0	0	0	24	36	36	2.39%			
			TOTAL	0	0	0	61	24	0	0	1	0	0	282	0	371	24.60%			
			Agropecuaria y Nutrición	Agropecuaria y Desarrollo Sostenible	Agropecuaria y Desarrollo Sostenible	P. E. E. Agropecuaria	0	0	0	6	0	0	0	0	0	22	30	30	1.99%	
						P. E. E. Desarrollo Ambiental	0	0	0	6	0	0	0	0	0	0	24	30	30	1.99%
						P. E. E. Industria Alimentaria y Nutrición	0	0	0	6	0	0	0	1	0	0	21	30	30	1.99%
						Nutrición Humana	0	0	0	6	0	0	0	1	0	0	24	31	31	2.06%
						TOTAL	0	0	0	24	0	0	0	2	0	0	91	0	121	8.02%
Ciencias Empresariales	Administración y Negocios Internacionales	Administración y Negocios Internacionales				Administración de Empresas	0	2	0	5	0	0	0	0	0	19	26	26	1.72%	
						Administración de Negocios Internacionales	0	0	0	5	0	0	0	0	0	0	20	25	25	1.66%
						Turismo, Hotelería y Gastronomía	0	0	0	5	0	0	0	0	0	0	21	26	26	1.72%
						Gastronomía	0	0	1	5	0	0	0	1	0	0	18	25	25	1.66%
						TOTAL	0	2	1	20	0	0	0	1	0	0	78	0	102	6.76%
			TOTAL DE INGRESANTES		TOTAL DE INGRESANTES		1	16	2	278	24	2	1	12	9	1159	4	1508	100%	

Nota.- P. E. E. : Programa de Educación con Especialidad de.

Fuente: Dirección de Admisión

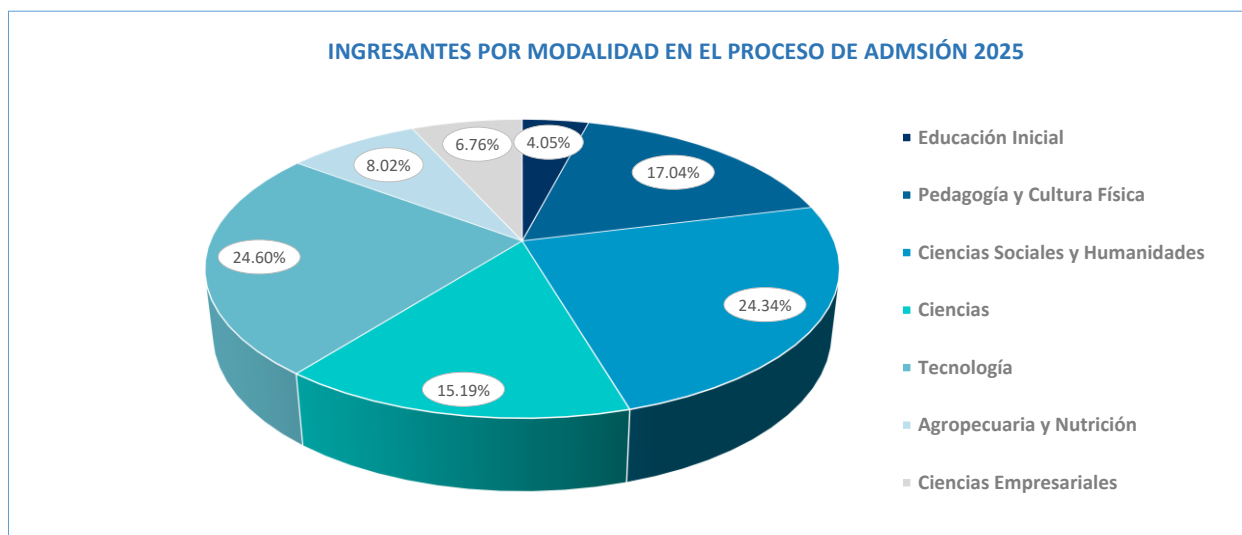
Elaboración: Unidad de Planeamiento y Estadística

**Resumen del Total de Ingresantes de la Universidad Nacional  
de Educación Enrique Guzmán y Valle por Facultades - Admisión 2025**

FACULTADES	1º o 2º Puestos Área Técnica	1º o 2º Puestos I.E Educ. Secun.	Beca 18	Cepre Une	CETPRO	Deportista Calificado de Alto Nivel	Egresados de CEAUNE	Persona con Discapacidad	PIR - Plan Integral de Reparaciones	Prueba General de Admisión	Titulados o Graduados	TOTAL	%
Educación Inicial	0	2	1	12	0	0	1	0	0	45	0	61	4.05%
Pedagogía y Cultura Física	0	4	0	50	0	2	0	3	0	198	0	257	17.04%
Ciencias Sociales y Humanidades	0	7	0	69	0	0	0	5	3	283	0	367	24.34%
Ciencias	0	1	0	42	0	0	0	0	0	182	4	229	15.19%
Tecnología	1	0	0	61	24	0	0	1	2	282	0	371	24.60%
Agropecuaria y Nutrición	0	0	0	24	0	0	0	2	4	91	0	121	8.02%
Ciencias Empresariales	0	2	1	20	0	0	0	1	0	78	0	102	6.76%
<b>TOTAL DE INGRESANTES</b>	<b>1</b>	<b>16</b>	<b>2</b>	<b>278</b>	<b>24</b>	<b>2</b>	<b>1</b>	<b>12</b>	<b>9</b>	<b>1159</b>	<b>4</b>	<b>1508</b>	<b>100%</b>

Fuente: Dirección de Admisión

Elaboración: Unidad de Planeamiento y Estadística



Fuente: Dirección de Admisión

Elaboración: Unidad de Planeamiento y Estadística

### INTERPRETACIÓN

En el Proceso de Admisión 2025, la Universidad Nacional de Educación Enrique Guzmán y Valle registró un total de 1 508 ingresantes, distribuidos en sus distintas facultades y modalidades de ingreso. Este resultado refleja una amplia participación de postulantes y una adecuada capacidad institucional para atender la demanda de acceso a la educación superior.

Al analizar la distribución por facultades, se observa que Tecnología concentró el mayor número de ingresantes, con 371 estudiantes, lo que representa aproximadamente el 24.6 % del total. Le sigue la Facultad de Ciencias Sociales y Humanidades, con 367 ingresantes, equivalente al 24.3 %, y Pedagogía y Cultura Física, que registró 257 ingresantes, representando el 17.0 % del total. Estas tres facultades agrupan más de la mitad de los estudiantes admitidos, evidenciando una mayor preferencia del público por estas áreas de formación.

La Facultad de Ciencias alcanzó 229 ingresantes, lo que equivale al 15.2 % del total, mientras que Agropecuaria y Nutrición y Ciencias Empresariales registraron 121 y 102 ingresantes, respectivamente, representando en conjunto cerca del 15 % del total de ingresantes. Por su parte, Educación Inicial incorporó 61 nuevos estudiantes, equivalente al 4.1 %, siendo la facultad con menor participación relativa en el proceso.

En cuanto a las modalidades de ingreso, se destaca que la Prueba General de Admisión fue la principal vía de acceso, concentrando 1 159 ingresantes, lo que representa más de tres cuartas partes del total. Asimismo, el Centro Preuniversitario aportó 278 ingresantes, consolidándose como la segunda modalidad más importante de ingreso. Otras modalidades, como CETPRO, Personas con Discapacidad, Plan Integral de Reparaciones, Deportistas Calificados de Alto Nivel, becas y primeros puestos, registraron una participación menor, pero significativa, reafirmando el enfoque inclusivo y diverso del proceso de admisión.

NÚMERO DE INGRESANTES POR FACULTADES Y PROGRAMA DE ESTUDIO - SEGÚN SEXO - ADMISIÓN 2025

FACULTADES	DEPARTAMENTO ACADÉMICO	ESUELABROFESIONAL	PROGRAMA DE ESTUDIO	FEMENINO	MASCULINO	TOTAL	%
Educación Inicial	Pedagogía Infantil	Educación Inicial	P. E. E. Educación Inicial - Niñez Temprana	40		40	2.65%
	Psico pedagogía Infantil	Psicopedagogía Infantil	P. E. E. Educación Inicial - Discapacidad Intelectual	21		21	1.39%
			<b>TOTAL</b>	<b>61</b>	<b>0</b>	<b>61</b>	<b>4.05%</b>
Pedagogía y Cultura Física	Educación Primaria y Educación Básica Alternativa	Educación Primaria	P. E. E. Educación Primaria - Educación Básica Alternativa	74	11	85	5.64%
		Educación Básica Alternativa	P. E. E. Educación Básica Alternativa - Educación Primaria	40	8	48	3.18%
	Ciencias Aplicadas a la Educación Física y el Deporte	Educación Física y Deporte	P. E. E. Educación Física en Edades Tempranas	10	14	24	1.59%
			P. E. E. Educación Física en Poblaciones Especiales	5	19	24	1.59%
			P. E. E. Educación Física y Deporte	9	42	51	3.38%
			P. E. E. Educación Física - Recreación y Deporte para Todos	5	20	25	1.66%
			<b>TOTAL</b>	<b>143</b>	<b>114</b>	<b>257</b>	<b>17.04%</b>
Ciencias Sociales y Humanidades	Psicología y Filosofía	Ciencias Sociales	P. E. E. Ciencias Sociales - Psicología	19	9	28	1.86%
			P. E. E. Ciencias Sociales - Filosofía	17	8	25	1.66%
	Historia y Geografía		P. E. E. Ciencias Sociales - Historia	9	17	26	1.72%
			P. E. E. Ciencias Sociales - Geografía	12	12	24	1.59%
	Comunicación y Lenguas Nativas	Humanidades y Lenguas Nativas	P. E. E. Literatura	18	7	25	1.66%
			P. E. E. Lengua Española	17	8	25	1.66%
			P. E. E. Educación Intercultural Bilingüe - Lengua Española	13	8	21	1.39%
			P. E. E. Lengua Española - Inglés	15	10	25	1.66%
			P. E. E. Inglés - Francés	18	7	25	1.66%
			P. E. E. Inglés - Italiano	18	6	24	1.59%
Lenguas Extranjeras		P. E. E. Inglés - Español como Lengua Extranjera	19	6	25	1.66%	
		P. E. E. Inglés - Alemán	14	10	24	1.59%	
Educación Artística	Educación Artística	P. E. E. Educación Artística - Música	5	20	25	1.66%	
		P. E. E. Educación Artística - Artes Plásticas	16	9	25	1.66%	
		P. E. E. Educación Artística - Teatro	17	3	20	1.33%	
			<b>TOTAL</b>	<b>227</b>	<b>140</b>	<b>367</b>	<b>24.34%</b>
Ciencias	Matemática	Matemática e Informática	P. E. E. Matemática	11	19	30	1.99%
			P. E. E. Matemática e Informática	11	20	31	2.06%
	Informática	Ciencias Naturales	P. E. E. Informática	8	12	20	1.33%
			P. E. E. Biología - Informática	19	10	29	1.92%
Biología			P. E. E. Biología - Ciencias Naturales	20	10	30	1.99%

NÚMERO DE INGRESANTES POR FACULTADES Y PROGRAMA DE ESTUDIO - SEGÚN SEXO - ADMISIÓN 2025

FACULTADES	DEPARTAMENTO ACADÉMICO	ESCUELABROFESIONAL	PROGRAMA DE ESTUDIO	FEMENINO	MASCULINO	TOTAL	%
Ciencias	Física	Ciencias Naturales	P. E. E. Física - Matemática	8	21	29	1.92%
	Química		P. E. E. Química, Física y Biología	19	11	30	1.99%
			P. E. E. Química - Ciencias Naturales	19	11	30	1.99%
<b>TOTAL</b>				<b>115</b>	<b>114</b>	<b>229</b>	<b>15.19%</b>
Tecnología	Electromotores	Electromecánica	P. E. E. Automatización Industrial	15	15	30	1.99%
			P. E. E. Electricidad	12	18	30	1.99%
			P. E. E. Fuerza Motriz	4	26	30	1.99%
	Metalmeccánica	Metalmeccánica	P. E. E. Construcciones Metálicas	2	16	18	1.19%
			P. E. E. Mecánica de Producción	7	13	20	1.33%
	Diseños y Construcciones	Diseños y Construcciones	P. E. E. Metalurgia - Joyería	16	4	20	1.33%
			P. E. E. Construcción Civil	2	17	19	1.26%
			P. E. E. Diseño Industrial y Arquitectónico	18	6	24	1.59%
			P. E. E. Ebanistería y Decoración	6	14	20	1.33%
			P. E. E. Tecnología Textil	24	5	29	1.92%
Textiles, Confecciones y Artes Industriales	Textiles, Confecciones y Artes Industriales	P. E. E. Tecnología del Vestido	30	4	34	2.25%	
		P. E. E. Artes Industriales	23	7	30	1.99%	
		P. E. E. Electrónica e Informática	7	24	31	2.06%	
Electrónica y Telecomunicaciones	Electrónica y Telecomunicaciones	P. E. E. Telecomunicaciones e Informática	9	27	36	2.39%	
		<b>TOTAL</b>	<b>175</b>	<b>196</b>	<b>371</b>	<b>24.60%</b>	
		P. E. E. Agropecuaria	15	15	30	1.99%	
Agropecuaria y Nutrición	Agropecuaria y Desarrollo Sostenible	P. E. E. Desarrollo Ambiental	18	12	30	1.99%	
		Industria Alimentaria y Nutrición	P. E. E. Industria Alimentaria y Nutrición	21	9	30	1.99%
			Nutrición Humana	23	8	31	2.06%
<b>TOTAL</b>				<b>77</b>	<b>44</b>	<b>121</b>	<b>8.02%</b>
Ciencias Empresariales	Administración y Negocios Internacionales	Administración y Negocios Internacionales	Administración de Empresas	13	13	26	1.72%
			Administración de Negocios Internacionales	16	9	25	1.66%
	Turismo, Hotelería y Gastronomía	Turismo, Hotelería y Gastronomía	Turismo y Hotelería	17	9	26	1.72%
			Gastronomía	11	14	25	1.66%
<b>TOTAL</b>				<b>57</b>	<b>45</b>	<b>102</b>	<b>6.76%</b>
<b>TOTAL INGRESANTES</b>				<b>855</b>	<b>653</b>	<b>1508</b>	<b>100.00%</b>

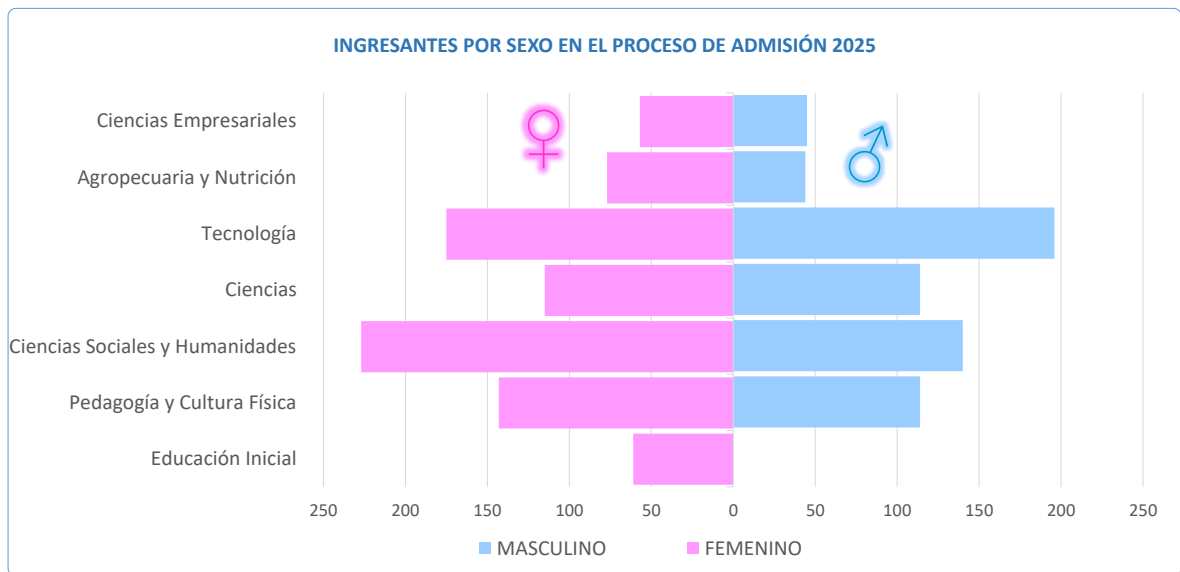
Nota.- P. E. : Programa de Educación con Especialidad de.

Fuente: Dirección de Admisión

Elaboración: Unidad de Planeamiento y Estadística

Resumen del Total de Ingresantes de la Universidad Nacional de Educación Enrique Guzmán y Valle por Facultades - Admisión 2025				
FACULTADES	FEMENINO	MASCULINO	TOTAL	%
Educación Inicial	61	0	61	4.05%
Pedagogía y Cultura Física	143	114	257	17.04%
Ciencias Sociales y Humanidades	227	140	367	24.34%
Ciencias	115	114	229	15.19%
Tecnología	175	196	371	24.60%
Agropecuaria y Nutrición	77	44	121	8.02%
Ciencias Empresariales	57	45	102	6.76%
<b>TOTAL DE INGRESANTES</b>	<b>855</b>	<b>653</b>	<b>1508</b>	<b>100%</b>

Fuente: Dirección de Admisión  
Elaboración: Unidad de Planeamiento y Estadística



Fuente: Dirección de Admisión  
Elaboración: Unidad de Planeamiento y Estadística

### INTERPRETACIÓN

Del proceso de admisión 2025 en cuanto a ingresantes, se tiene un total de 1508 estudiantes, de los cuales 855 (56.7%) corresponden al sexo femenino y 653 (43.3%) al sexo masculino, evidenciándose una mayor participación de mujeres en la población estudiantil.

La Facultad de Educación Inicial con 61 estudiantes (4.05%), de los cuales el total son mujeres, esta facultad es la que presenta la menor cantidad de ingresantes.

En la Facultad de Pedagogía y Cultura Física hay un total de 257 ingresantes, donde 143 (55.6%) son femeninos y 114(44.4%) son varones.

En la Facultad de Ciencias Sociales y Humanidades hay un total de 367 ingresantes, de los cuales 227 (61.9%) son femeninos y 140(38.1%) son varones, esta facultad es la que presenta la mayor cantidad de ingresantes.

En la Facultad de Ciencias hay un total de 229 ingresantes (15.19% del total general), donde 115(50.2%) son femeninos y 114(49.8%) son masculinos.

En la Facultad de Tecnología hay un total de 371 ingresantes (24.60%), de los cuales 175(47.2%) son femeninos y 196(52.8%) son masculinos.

En la Facultad de Agropecuaria y Nutrición hay un total de 121 ingresantes (8.02%), donde 77(63.6%) son mujeres y 44(36.4%)son masculinos.

En la Facultad de Ciencias Empresariales hay un total de 102 ingresantes (6.76%), de los cuales 57 (55.9%) son mujeres y 45(44.1%) son masculinos.

Se observa una predominancia femenina en la mayoría de las facultades, siendo más marcada en Educación Inicial, donde el 100% de los ingresantes son mujeres. En contraste, las Facultades de Tecnología y Ciencias registran una mayor participación masculina, lo que refleja una tendencia diferenciada según el campo académico, también se muestra que la facultad con menos ingresantes.

NÚMERO DE INGRESANTES POR FACULTADES Y PROGRAMA DE ESTUDIO - ADMISIÓN 2024-2025

FACULTADES	DEPARTAMENTO ACADÉMICO	ESCUELA PROFESIONAL	PROGRAMA DE ESTUDIO	2024	%	2025	%	DIFERENCIA 2025-2024	
Educación Inicial	Pedagogía Infantil	Educación Inicial	P. E. E. Educación Inicial - Niñez Temprana	66	4.29%	40	2.65%	-26	
	Psicopedagogía Infantil	Psicopedagogía Infantil	P. E. E. Educación Inicial - Discapacidad Intelectual	25	1.62%	21	1.39%	-4	
			<b>TOTAL</b>	<b>91</b>	<b>5.91%</b>	<b>61</b>	<b>4.05%</b>	<b>-30</b>	
Pedagogía y Cultura Física	Educación Primaria y Educación Básica Alternativa	Educación Primaria	P. E. E. Educación Primaria - Educación Básica Alternativa	112	7.27%	85	5.64%	-27	
		Educación Básica Alternativa	P. E. E. Educación Básica Alternativa - Educación Primaria	34	2.21%	48	3.18%	14	
	Ciencias Aplicadas a la Educación Física y el Deporte	Educación Física y Deporte	P. E. E. Educación Física en Edades Tempranas	31	2.01%	24	1.59%	-7	
			P. E. E. Educación Física en Poblaciones Especiales	28	1.82%	24	1.59%	-4	
		Educación Física y Deporte	P. E. E. Educación Física y Deporte	36	2.34%	51	3.38%	15	
			P. E. E. Educación Física - Recreación y Deporte para Todos	28	1.82%	25	1.66%	-3	
			<b>TOTAL</b>	<b>269</b>	<b>17.47%</b>	<b>257</b>	<b>17.04%</b>	<b>-12</b>	
Ciencias Sociales y Humanidades	Psicología y Filosofía	Ciencias Sociales	P. E. E. Ciencias Sociales - Psicología	41	2.66%	28	1.86%	-13	
			P. E. E. Ciencias Sociales - Filosofía	22	1.43%	25	1.66%	3	
	Historia y Geografía	Ciencias Sociales	P. E. E. Ciencias Sociales - Historia	41	2.66%	26	1.72%	-15	
			P. E. E. Ciencias Sociales - Geografía	21	1.36%	24	1.59%	3	
	Comunicación y Lenguas Nativas	Humanidades y Lenguas Nativas	P. E. E. Literatura	27	1.75%	25	1.66%	-2	
			P. E. E. Lengua Española	22	1.43%	25	1.66%	3	
		Lenguas Extranjeras	Lenguas Extranjeras	P. E. E. Educación Intercultural Bilingüe - Lengua Española	23	1.49%	21	1.39%	-2
				P. E. E. Lengua Española - Inglés	25	1.62%	25	1.66%	0
				P. E. E. Inglés - Francés	35	2.27%	25	1.66%	-10
				P. E. E. Inglés - Italiano	26	1.69%	24	1.59%	-2
Educación Artística	Educación Artística	P. E. E. Inglés - Español como Lengua Extranjera	27	1.75%	25	1.66%	-2		
		P. E. E. Inglés - Alemán	25	1.62%	24	1.59%	-1		
			<b>TOTAL</b>	<b>409</b>	<b>26.56%</b>	<b>367</b>	<b>24.34%</b>	<b>-42</b>	
Ciencias	Matemática	Matemática e Informática	P. E. E. Matemática	27	1.75%	30	1.99%	3	
			P. E. E. Matemática e Informática	21	1.36%	31	2.06%	10	
	Informática	P. E. E. Informática	35	2.27%	20	1.33%	-15		

NÚMERO DE INGRESANTES POR FACULTADES Y PROGRAMA DE ESTUDIO - ADMISIÓN 2024-2025

FACULTADES	DEPARTAMENTO ACADÉMICO	ESCUELA PROFESIONAL	PROGRAMA DE ESTUDIO	2024	%	2025	%	DIFERENCIA 2025-2024
Ciencias	Biología	Ciencias Naturales	P. E. E. Biología - Informática	18	1.17%	29	1.92%	11
			P. E. E. Biología - Ciencias Naturales	27	1.75%	30	1.99%	3
	Física	Ciencias Naturales	P. E. E. Física - Matemática	31	2.01%	29	1.92%	-2
			P. E. E. Química, Física y Biología	10	0.65%	30	1.99%	20
			P. E. E. Química - Ciencias Naturales	11	0.71%	30	1.99%	19
TOTAL			180	11.69%	229	15.19%	49	
Tecnología	Electromotores	Electromecánica	P. E. E. Automatización Industrial	23	1.49%	30	1.99%	7
			P. E. E. Electricidad	24	1.56%	30	1.99%	6
			P. E. E. Fuerza Motriz	22	1.43%	30	1.99%	8
	Metalmeccánica	Metalmeccánica	P. E. E. Construcciones Metálicas	20	1.30%	18	1.19%	-2
			P. E. E. Mecánica de Producción	23	1.49%	20	1.33%	-3
	Diseños y Construcciones	Diseños y Construcciones	P. E. E. Metalurgia - Joyería	9	0.58%	20	1.33%	11
			P. E. E. Construcción Civil	22	1.43%	19	1.26%	-3
			P. E. E. Diseño Industrial y Arquitectónico	29	1.88%	24	1.59%	-5
	Textiles, Confecciones y Artes Industriales	Textiles, Confecciones y Artes Industriales	P. E. E. Ebanistería y Decoración	26	1.69%	20	1.33%	-6
			P. E. E. Tecnología Textil	20	1.30%	29	1.92%	9
			P. E. E. Tecnología del Vestido	34	2.21%	34	2.25%	0
	Electrónica y Telecomunicaciones	Electrónica y Telecomunicaciones	P. E. E. Artes Industriales	31	2.01%	30	1.99%	-1
			P. E. E. Electrónica e Informática	35	2.27%	31	2.06%	-4
TOTAL			34	2.21%	36	2.39%	2	
TOTAL			352	22.86%	371	24.60%	19	
Agropecuaria y Nutrición	Agropecuaria y Desarrollo Sostenible	Agropecuaria y Desarrollo Sostenible	P. E. E. Agropecuaria	28	1.82%	30	1.99%	2
			P. E. E. Desarrollo Ambiental	22	1.43%	30	1.99%	8
	Industria Alimentaria y Nutrición	Industria Alimentaria y Nutrición	P. E. E. Industria Alimentaria y Nutrición	30	1.95%	30	1.99%	0
			Nutrición Humana	41	2.66%	31	2.06%	-10
TOTAL			121	7.86%	121	8.02%	0	
Ciencias Empresariales	Administración y Negocios Internacionales	Administración y Negocios Internacionales	Administración de Empresas	30	1.95%	26	1.72%	-4
			Administración de Negocios Internacionales	33	2.14%	25	1.66%	-8
	Turismo, Hotelería y Gastronomía	Turismo, Hotelería y Gastronomía	Turismo y Hotelería	28	1.82%	26	1.72%	-2
			Gastronomía	27	1.75%	25	1.66%	-2
TOTAL			118	7.66%	102	6.76%	-16	
TOTALES VACANTES			1540	100%	1508	100%	-32	

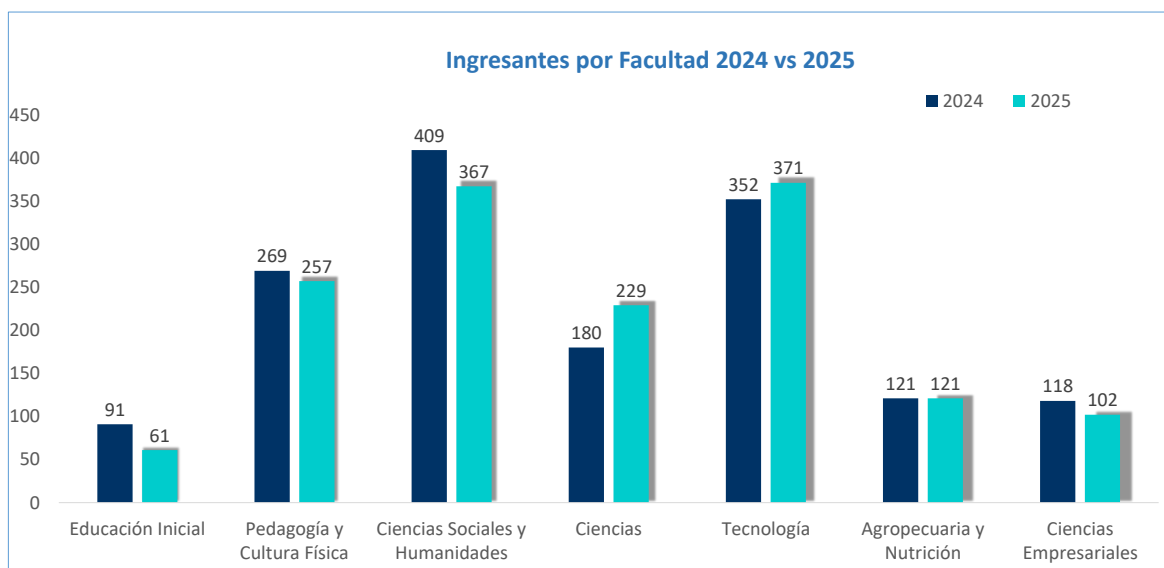
Nota.- P. E. E. : Programa de Educación con Especialidad de.

Fuente: Dirección de Admisión

Elaboración: Unidad de Planeamiento y Estadística

Resumen del Total de Ingresantes de la Universidad Nacional de Educación Enrique Guzmán y Valle por Facultades - Admisión 2024-2025					
FACULTADES	2024	%	2025	%	DIFERENCIA 2025-2024
Educación Inicial	91	5.91%	61	4.05%	-30
Pedagogía y Cultura Física	269	17.47%	257	17.04%	-12
Ciencias Sociales y Humanidades	409	26.56%	367	24.34%	-42
Ciencias	180	11.69%	229	15.19%	49
Tecnología	352	22.86%	371	24.60%	19
Agropecuaria y Nutrición	121	7.86%	121	8.02%	0
Ciencias Empresariales	118	7.66%	102	6.76%	-16
<b>TOTAL</b>	<b>1540</b>	<b>100%</b>	<b>1508</b>	<b>100%</b>	<b>-32</b>

Fuente: Dirección de Admisión  
Elaboración: Unidad de Planeamiento y Estadística



Fuente: Dirección de Admisión  
Elaboración: Unidad de Planeamiento y Estadística

#### INTERPRETACIÓN

En el proceso de Admisión 2024–2025, la Universidad Nacional de Educación Enrique Guzmán y Valle evidencia una reducción en un aumento de postulantes, pasando de 2 521 en el año 2024 a 2 876 en el año 2025, lo que representa un aumento de 355 postulantes a nivel institucional.

A nivel de facultades:

La facultad de Educación Inicial registra una disminución de 30 ingresantes (91 a 61), reduciendo su participación porcentual de 5.91% a 4.05%.

La facultad de Pedagogía y Cultura Física presenta una reducción de 12 ingresantes (269 a 257), manteniendo una participación porcentual prácticamente estable (17.47% a 17.04%).

La facultad de Ciencias Sociales y Humanidades disminuye en 42 ingresantes (409 a 367), aunque continúa siendo la facultad con mayor participación relativa, pese a la reducción porcentual.

La facultad de Ciencias evidencia un incremento significativo de 49 ingresantes (180 a 229), aumentando su participación de 11.69% a 15.19%.

La facultad de Tecnología se incrementa en 19 ingresantes (352 a 371), consolidando su participación porcentual de 22.86% a 24.60%.

La facultad de Agropecuaria y Nutrición mantiene 121 ingresantes en ambos años, con una leve variación positiva en su participación porcentual (7.86% a 8.02%).

La facultad de Ciencias Empresariales registra una disminución de 16 ingresantes (118 a 102), reduciendo su participación porcentual de 7.66% a 6.76%.

En el proceso de admisión 2025 se evidencia una leve disminución en el total de ingresantes respecto al 2024 (-32 ingresantes), lo que refleja una contracción moderada en el acceso efectivo a la universidad. A nivel de facultades, se observan comportamientos diferenciados: mientras Ciencias y Tecnología muestran un crecimiento en el número de ingresantes, consolidando su mayor demanda y capacidad de atracción, otras facultades como Ciencias Sociales y Humanidades, Educación Inicial y Pedagogía y Cultura Física presentan reducciones.





# 04



## VACANTES VS POSTULANTES



NÚMERO DE VACANTES VS. POSTULANTES POR FACULTADES Y PROGRAMA DE ESTUDIO -  
ADMISIÓN 2025

FACULTADES	DEPARTAMENTO ACADÉMICO	ESCUELA PROFESIONAL	PROGRAMA DE ESTUDIO	VACANTES VS. POSTULANTES				RELACIÓN (B-A)
				VACANTES(A)		POSTULANTES (B)		
				NÚM.	%	NÚM.	%	
Educación Inicial	Pedagogía Infantil	Educación Inicial	P. E. E. Educación Inicial - Niñez Temprana	40	2.7%	288	10.0%	248
	Psicopedagogía Infantil	Psicopedagogía Infantil	P. E. E. Educación Inicial - Discapacidad Intelectual	20	1.3%	48	1.7%	28
			<b>TOTAL</b>	<b>60</b>	<b>4.0%</b>	<b>336</b>	<b>11.7%</b>	<b>276</b>
Pedagogía y Cultura Física	Educación Primaria y Educación Básica Alternativa	Educación Primaria	P. E. E. Educación Primaria - Educación Básica Alternativa	90	6.0%	199	6.9%	109
		Educación Básica Alternativa	P. E. E. Educación Básica Alternativa - Educación Primaria	48	3.2%	59	2.1%	11
	Ciencias Aplicadas a la Educación Física y el Deporte	Educación Física y Deporte	P. E. E. Educación Física en Edades Tempranas	25	1.7%	53	1.8%	28
			P. E. E. Educación Física en Poblaciones Especiales	25	1.7%	46	1.6%	21
			P. E. E. Educación Física y Deporte	50	3.3%	164	5.7%	114
			P. E. E. Educación Física - Recreación y Deporte para Todos	25	1.7%	92	3.2%	67
			<b>TOTAL</b>	<b>263</b>	<b>17.4%</b>	<b>613</b>	<b>21.3%</b>	<b>350</b>
Ciencias Sociales y Humanidades	Psicología y Filosofía	Ciencias Sociales	P. E. E. Ciencias Sociales - Psicología	25	1.7%	99	3.4%	74
			P. E. E. Ciencias Sociales - Filosofía	25	1.7%	36	1.3%	11
	Historia y Geografía	Ciencias Sociales	P. E. E. Ciencias Sociales - Historia	25	1.7%	76	2.6%	51
			P. E. E. Ciencias Sociales - Geografía	25	1.7%	32	1.1%	7
	Comunicación y Lenguas Nativas	Humanidades y Lenguas Nativas	P. E. E. Literatura	25	1.7%	43	1.5%	18
			P. E. E. Lengua Española	25	1.7%	32	1.1%	7
			P. E. E. Educación Intercultural Bilingüe - Lengua Española	25	1.7%	23	0.8%	-2
			P. E. E. Lengua Española - Inglés	25	1.7%	28	1.0%	3
	Lenguas Extranjeras	Lenguas Extranjeras	P. E. E. Inglés - Francés	24	1.6%	59	2.1%	35
			P. E. E. Inglés - Italiano	24	1.6%	50	1.7%	26
	Educación Artística	Educación Artística	P. E. E. Inglés - Español como Lengua Extranjera	24	1.6%	40	1.4%	16
			P. E. E. Inglés - Alemán	24	1.6%	38	1.3%	14
P. E. E. Educación Artística - Música			25	1.7%	46	1.6%	21	
P. E. E. Educación Artística - Artes Plásticas			25	1.7%	42	1.5%	17	
			P. E. E. Educación Artística - Teatro	25	1.7%	24	0.8%	-1
			<b>TOTAL</b>	<b>371</b>	<b>24.6%</b>	<b>668</b>	<b>23.2%</b>	<b>297</b>
Ciencias	Matemática	Matemática e Informática	P. E. E. Matemática	30	2.0%	39	1.4%	9
			P. E. E. Matemática e Informática	30	2.0%	52	1.8%	22
	Informática	Ciencias Naturales	P. E. E. Informática	20	1.3%	36	1.3%	16
			P. E. E. Biología - Informática	30	2.0%	22	0.8%	-8

**NÚMERO DE VACANTES VS. POSTULANTES POR FACULTADES Y PROGRAMA DE ESTUDIO -  
ADMISIÓN 2025**

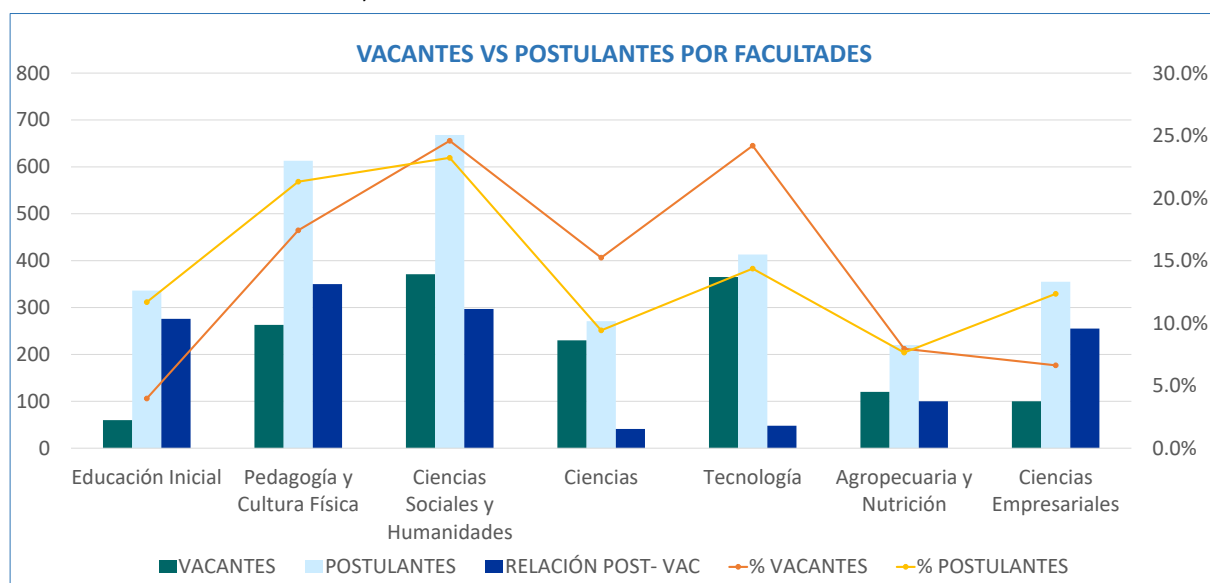
FACULTADES	DEPARTAMENTO ACADÉMICO	ESCUELA PROFESIONAL	PROGRAMA DE ESTUDIO	VACANTES VS. POSTULANTES				RELACIÓN (B-A)
				VACANTES(A)		POSTULANTES (B)		
				NÚM.	%	NÚM.	%	
Ciencias	Biología	Ciencias Naturales	P. E. E. Biología - Ciencias Naturales	30	2.0%	36	1.3%	6
	Física		P. E. E. Física - Matemática	30	2.0%	31	1.1%	1
	Química		P. E. E. Química, Física y Biología	30	2.0%	31	1.1%	1
			P. E. E. Química - Ciencias Naturales	30	2.0%	24	0.8%	-6
			<b>TOTAL</b>	<b>230</b>	<b>15.2%</b>	<b>271</b>	<b>9.4%</b>	<b>41</b>
Tecnología	Electromotores	Electromecánica	P. E. E. Automatización Industrial	30	2.0%	18	0.6%	-12
			P. E. E. Electricidad	30	2.0%	23	0.8%	-7
			P. E. E. Fuerza Motriz	30	2.0%	34	1.2%	4
	Metalmecánica	Metalmecánica	P. E. E. Construcciones Metálicas	20	1.3%	23	0.8%	3
			P. E. E. Mecánica de Producción	20	1.3%	15	0.5%	-5
			P. E. E. Metalurgia - Joyería	20	1.3%	16	0.6%	-4
	Diseños y Construcciones	Diseños y Construcciones	P. E. E. Construcción Civil	20	1.3%	22	0.8%	2
			P. E. E. Diseño Industrial y Arquitectónico	25	1.7%	32	1.1%	7
			P. E. E. Ebanistería y Decoración	20	1.3%	22	0.8%	2
	Textiles, Confecciones y Artes Industriales	Textiles, Confecciones y Artes Industriales	P. E. E. Tecnología Textil	30	2.0%	19	0.7%	-11
			P. E. E. Tecnología del Vestido	30	2.0%	63	2.2%	33
			P. E. E. Artes Industriales	30	2.0%	31	1.1%	1
Electrónica y Telecomunicaciones	Electrónica y Telecomunicaciones	P. E. E. Electrónica e Informática	30	2.0%	48	1.7%	18	
		P. E. E. Telecomunicaciones e Informática	30	2.0%	47	1.6%	17	
		<b>TOTAL</b>	<b>365</b>	<b>24.2%</b>	<b>413</b>	<b>14.4%</b>	<b>48</b>	
Agropecuaria y Nutrición	Agropecuaria y Desarrollo Sostenible	Agropecuaria y Desarrollo Sostenible	P. E. E. Agropecuaria	30	2.0%	39	1.4%	9
			P. E. E. Desarrollo Ambiental	30	2.0%	20	0.7%	-10
	Industria Alimentaria y Nutrición	Industria Alimentaria y Nutrición	P. E. E. Industria Alimentaria y Nutrición	30	2.0%	48	1.7%	18
			Nutrición Humana	30	2.0%	113	3.9%	83
			<b>TOTAL</b>	<b>120</b>	<b>8.0%</b>	<b>220</b>	<b>7.6%</b>	<b>100</b>
Ciencias Empresariales	Administración y Negocios Internacionales	Administración y Negocios Internacionales	Administración de Empresas	25	1.7%	91	3.2%	66
			Administración de Negocios Internacionales	25	1.7%	111	3.9%	86
	Turismo, Hotelería y Gastronomía	Turismo, Hotelería y Gastronomía	Turismo y Hotelería	25	1.7%	53	1.8%	28
Gastronomía			25	1.7%	100	3.5%	75	
			<b>TOTAL</b>	<b>100</b>	<b>6.6%</b>	<b>355</b>	<b>12.3%</b>	<b>255</b>
<b>TOTAL VACANTES VS POSTULANTES</b>				<b>1509</b>	<b>100%</b>	<b>2876</b>	<b>100%</b>	<b>1367</b>

Nota.- P. E. E.: Programa de Educación con Especialidad de.  
Fuente: Dirección de Admisión  
Elaboración: Unidad de Planeamiento y Estadística

RESUMEN DE LA RELACIÓN DE VACANTES VS POSTULANTES POR FACULTADES - ADMISIÓN 2025					
FACULTADES	VACANTES VS. POSTULANTES				
	VACANTES (A)		POSTULANTES (B)		RELACIÓN (B-A)
	NÚM.	%	NÚM.	%	
Educación Inicial	60	4.0%	336	11.7%	276
Pedagogía y Cultura Física	263	17.4%	613	21.3%	350
Ciencias Sociales y Humanidades	371	24.6%	668	23.2%	297
Ciencias	230	15.2%	271	9.4%	41
Tecnología	365	24.2%	413	14.4%	48
Agropecuaria y Nutrición	120	8.0%	220	7.6%	100
Ciencias Empresariales	100	6.6%	355	12.3%	255
<b>TOTAL</b>	<b>1509</b>	<b>1</b>	<b>2876</b>	<b>1</b>	<b>1367</b>

Fuente: Dirección de Admisión

Elaboración: Unidad de Planeamiento y Estadística



Fuente: Dirección de Admisión

Elaboración: Unidad de Planeamiento y Estadística

#### INTERPRETACIÓN

Del proceso de admisión 2025 de vacantes y postulantes evidencia que, de un total de 1,509 vacantes y 2,876 postulantes, la demanda supera ampliamente a la oferta, generando una relación global de 1,367 postulantes más que vacantes. Las facultades con mayor presión de demanda son Ciencias Sociales y Humanidades, que registra 668 postulantes (23.2%) para 371 vacantes (24.6%), generando una diferencia de 297; seguida por Pedagogía y Cultura Física, con 613 postulantes (21.3%) frente a 263 vacantes (17.4%), acumulando una brecha de 350. También destacan Ciencias Empresariales, que presenta 355 postulantes (12.3%) para solo 100 vacantes (6.6%), alcanzando una relación de 255, y Educación Inicial, con 336 postulantes (11.7%) frente a 60 vacantes (4%), lo que produce una diferencia de 276. En contraste, las facultades con menor presión relativa son Ciencias, con 271 postulantes (9.4%) y 230 vacantes (15.2%), generando una brecha reducida de 41, y Tecnología, que con 413 postulantes (14.4%) y 365 vacantes (24.2%) presenta una diferencia moderada de 48. En conjunto, los datos reflejan una demanda significativamente mayor en las áreas de ciencias sociales, educación y empresariales, mientras que Ciencias y Tecnología muestran una competencia menor relativa al número de vacantes disponibles.

A partir del análisis de la relación, se concluye estadísticamente que existe una demanda general 1.9 veces mayor que la oferta, lo que evidencia un proceso de admisión altamente competitivo. Las facultades con mayor presión de demanda es Pedagogía y Cultura Física, Ciencias Sociales y Humanidades, Ciencias Empresariales y Educación Inicial concentran más del 68% de los postulantes y generan los mayores diferenciales entre vacantes y postulaciones, superando en varios casos los 250 postulantes adicionales. Por el contrario, las facultades de Ciencias y Tecnología presentan los niveles más bajos de competencia, con brechas reducidas respecto a sus vacantes. En conjunto, los resultados muestran una distribución desigual de la demanda, con áreas de alta sobresaturación y otras con menor presión, lo que sugiere la necesidad de revisar la asignación de vacantes para equilibrar la oferta con el comportamiento real del mercado educativo.



# 05



## VACANTES VS INGRESANTES

NÚMERO DE VACANTES VS. INGRESANTES POR FACULTADES Y PROGRAMA DE ESTUDIO  
ADMISIÓN 2025

FACULTADES	DEPARTAMENTO ACADÉMICO	ESCUELA PROFESIONAL	PROGRAMA DE ESTUDIO	VACANTES VS. INGRESANTES				RELACIÓN (A-C)	
				VACANTES (A)		INGRESANTES (C)			
				NÚM.	%	NÚM.	%		
Educación Inicial	Pedagogía Infantil	Educación Inicial	P. E. E. Educación Inicial - Niñez Temprana	40	2.7%	40	2.7%	0	
	Psicopedagogía Infantil	Psicopedagogía Infantil	P. E. E. Educación Inicial - Discapacidad Intelectual	20	1.3%	21	1.4%	1	
Pedagogía y Cultura Física	Educación Primaria y Educación Básica Alternativa	Educación Primaria	TOTAL	60	4.0%	61	4.0%	1	
			P. E. E. Educación Primaria - Educación Básica Alternativa	90	6.0%	85	5.6%	-5	
	Ciencias Aplicadas a la Educación Física y el Deporte	Educación Física y Deporte	P. E. E. Educación Básica Alternativa - Educación Primaria	48	3.2%	48	3.2%	0	
			P. E. E. Educación Física en Edades Tempranas	25	1.7%	24	1.6%	-1	
	Educación Física y Deporte	Educación Física y Deporte	P. E. E. Educación Física en Poblaciones Especiales	25	1.7%	24	1.6%	-1	
			P. E. E. Educación Física y Deporte	50	3.3%	51	3.4%	1	
				P. E. E. Educación Física - Recreación y Deporte para Todos	25	1.7%	25	1.7%	0
				TOTAL	263	17.4%	257	17.0%	-6
	Ciencias Sociales y Humanidades	Psicología y Filosofía	Ciencias Sociales	P. E. E. Ciencias Sociales - Psicología	25	1.7%	28	1.9%	3
				P. E. E. Ciencias Sociales - Filosofía	25	1.7%	25	1.7%	0
Historia y Geografía			P. E. E. Ciencias Sociales - Historia	25	1.7%	26	1.7%	1	
			P. E. E. Ciencias Sociales - Geografía	25	1.7%	24	1.6%	-1	
Comunicación y Lenguas Nativas		Humanidades y Lenguas Nativas	P. E. E. Literatura	25	1.7%	25	1.7%	0	
			P. E. E. Lengua Española	25	1.7%	25	1.7%	0	
Lenguas Extranjeras		Lenguas Extranjeras	P. E. E. Educación Intercultural Bilingüe - Lengua Española	25	1.7%	21	1.4%	-4	
			P. E. E. Lengua Española - Inglés	25	1.7%	25	1.7%	0	
Educación Artística		Educación Artística	P. E. E. Inglés - Francés	24	1.6%	25	1.7%	1	
			P. E. E. Inglés - Italiano	24	1.6%	24	1.6%	0	
			P. E. E. Inglés - Español como Lengua Extranjera	24	1.6%	25	1.7%	1	
			P. E. E. Inglés - Alemán	24	1.6%	24	1.6%	0	
			P. E. E. Educación Artística - Música	25	1.7%	25	1.7%	0	
			P. E. E. Educación Artística - Artes Plásticas	25	1.7%	25	1.7%	0	
TOTAL	TOTAL	TOTAL	TOTAL	371	24.6%	367	24.3%	-4	
Ciencias	Matemática	Matemática	P. E. E. Matemática	30	2.0%	30	2.0%	0	
	Informática	Matemática e Informática	P. E. E. Matemática e Informática	30	2.0%	31	2.1%	1	
	Biología	Ciencias Naturales	P. E. E. Informática	20	1.3%	20	1.3%	0	
			P. E. E. Biología - Informática	30	2.0%	29	1.9%	-1	

NÚMERO DE VACANTES VS. INGRESANTES POR FACULTADES Y PROGRAMA DE ESTUDIO  
ADMISIÓN 2025

FACULTADES	DEPARTAMENTO ACADÉMICO	ESCUELA PROFESIONAL	PROGRAMA DE ESTUDIO	VACANTES VS. INGRESANTES				RELACIÓN (A-C)
				VACANTES (A)		INGRESANTES (C)		
				NÚM.	%	NÚM.	%	
Ciencias	Biología	Ciencias Naturales	P. E. E. Biología - Ciencias Naturales	30	2.0%	30	2.0%	0
	Física		P. E. E. Física - Matemática	30	2.0%	29	1.9%	-1
	Química		P. E. E. Química, Física y Biología	30	2.0%	30	2.0%	0
			P. E. E. Química - Ciencias Naturales	30	2.0%	30	2.0%	0
			<b>TOTAL</b>	<b>230</b>	<b>15.2%</b>	<b>229</b>	<b>15.2%</b>	<b>-1</b>
Tecnología	Electromotores	Electromecánica	P. E. E. Automatización Industrial	30	2.0%	30	2.0%	0
			P. E. E. Electricidad	30	2.0%	30	2.0%	0
	Metalmecánica	Metalmecánica	P. E. E. Fuerza Motriz	30	2.0%	30	2.0%	0
			P. E. E. Construcciones Metálicas	20	1.3%	18	1.2%	-2
	Diseños y Construcciones	Diseños y Construcciones	P. E. E. Mecánica de Producción	20	1.3%	20	1.3%	0
			P. E. E. Metalurgia - Joyería	20	1.3%	20	1.3%	0
			P. E. E. Construcción Civil	20	1.3%	19	1.3%	-1
			P. E. E. Diseño Industrial y Arquitectónico	25	1.7%	24	1.6%	-1
	Textiles, Confecciones y Artes Industriales	Textiles, Confecciones y Artes Industriales	P. E. E. Ebanistería y Decoración	20	1.3%	20	1.3%	0
			P. E. E. Tecnología Textil	30	2.0%	29	1.9%	-1
P. E. E. Tecnología del Vestido			30	2.0%	34	2.3%	4	
P. E. E. Artes Industriales			30	2.0%	30	2.0%	0	
Electrónica y Telecomunicaciones	Electrónica y Telecomunicaciones	P. E. E. Electrónica e Informática	30	2.0%	31	2.1%	1	
		P. E. E. Telecomunicaciones e Informática	30	2.0%	36	2.4%	6	
			<b>TOTAL</b>	<b>365</b>	<b>24.2%</b>	<b>371</b>	<b>24.6%</b>	<b>6</b>
Agropecuaria y Nutrición	Agropecuaria y Desarrollo Sostenible	Agropecuaria y Desarrollo Sostenible	P. E. E. Agropecuaria	30	2.0%	30	2.0%	0
	Industria Alimentaria y Nutrición	Industria Alimentaria y Nutrición	P. E. E. Desarrollo Ambiental	30	2.0%	30	2.0%	0
			Nutrición Humana	30	2.0%	30	2.0%	0
			<b>TOTAL</b>	<b>120</b>	<b>8.0%</b>	<b>121</b>	<b>8.0%</b>	<b>1</b>
Ciencias Empresariales	Administración y Negocios Internacionales	Administración y Negocios Internacionales	Administración de Empresas	25	1.7%	26	1.7%	1
			Administración de Negocios Internacionales	25	1.7%	25	1.7%	0
	Turismo, Hotelería y Gastronomía	Turismo, Hotelería y Gastronomía	Turismo y Hotelería	25	1.7%	26	1.7%	1
			<b>TOTAL</b>	<b>25</b>	<b>1.7%</b>	<b>25</b>	<b>1.7%</b>	<b>0</b>
			<b>TOTAL</b>	<b>100</b>	<b>6.6%</b>	<b>102</b>	<b>6.8%</b>	<b>2</b>
			<b>TOTAL DE VACANTES VS INGRESANTES</b>	<b>1509</b>	<b>100%</b>	<b>1508</b>	<b>100%</b>	<b>-1</b>

Nota.- P. E. E. : Programa de Educación con Especialidad de.

Fuente: Dirección de Admisión

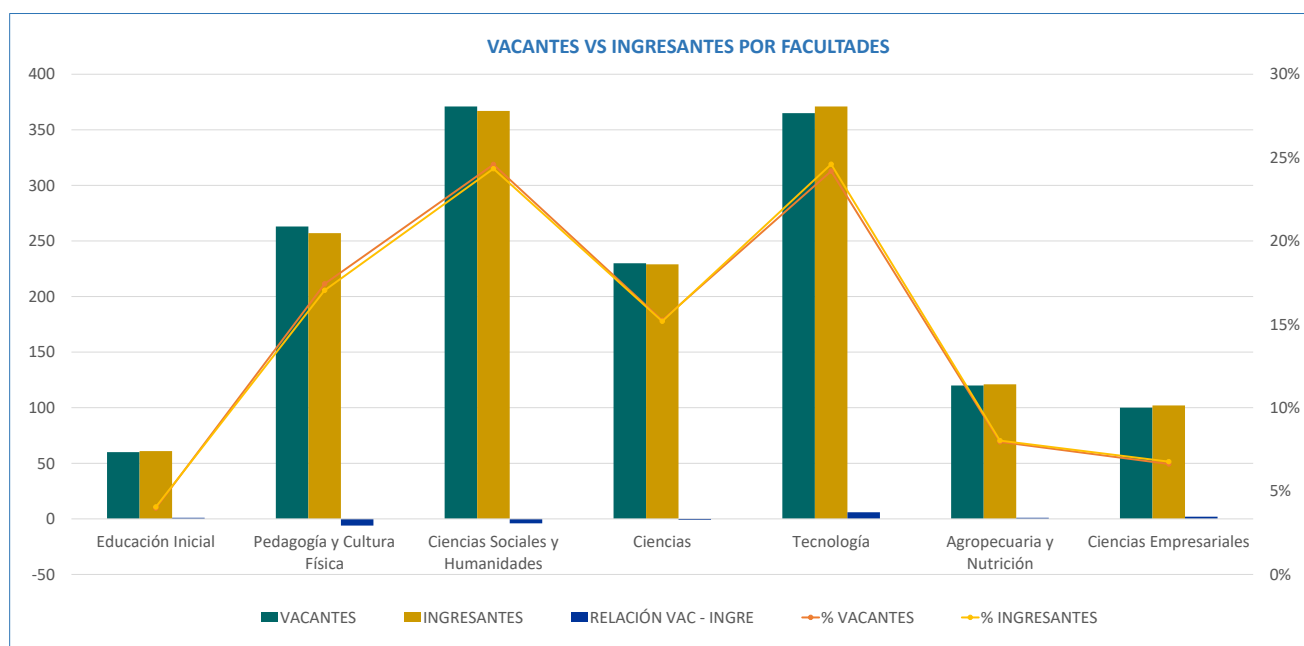
Elaboración: Unidad de Planeamiento y Estadística

**RESUMEN DE LA RELACIÓN DE VACANTES VS INGRESANTES POR FACULTADES**  
**ADMISIÓN 2025**

FACULTADES	VACANTES VS. INGRESANTES				
	VACANTES(A)		INGRESANTES (C)		RELACIÓN (A-C)
	NÚM.	%	NÚM.	%	
Educación Inicial	60	4%	61	4%	1
Pedagogía y Cultura Física	263	17.4%	257	17.0%	-6
Ciencias Sociales y Humanidades	371	25%	367	24%	-4
Ciencias	230	15.2%	229	15.2%	-1
Tecnología	365	24%	371	25%	6
Agropecuaria y Nutrición	120	8.0%	121	8.0%	1
Ciencias Empresariales	100	7%	102	7%	2
<b>TOTAL</b>	<b>1509</b>	<b>100%</b>	<b>1508</b>	<b>100%</b>	<b>-1</b>

Fuente: Dirección de Admisión

Elaboración: Unidad de Planeamiento y Estadística



Fuente: Dirección de Admisión

Elaboración: Unidad de Planeamiento y Estadística

**INTERPRETACIÓN**

En el Proceso de Admisión 2025, la universidad ofreció un total de 1 509 vacantes, de las cuales 1 508 fueron ocupadas, lo que representa una cobertura casi total de la oferta académica. Este resultado evidencia una adecuada planificación institucional y un uso eficiente de la capacidad disponible en las distintas facultades.

A nivel de facultades, se observa que en Educación Inicial se ofertaron 60 vacantes y se registraron 61 ingresantes, lo que permitió cubrir completamente la capacidad prevista. De manera similar, la Facultad de Agropecuaria y Nutrición ofreció 120 vacantes y alcanzó 121 ingresantes, logrando también una cobertura total de su oferta.

En las facultades de Pedagogía y Cultura Física y Ciencias Sociales y Humanidades, la cantidad de ingresantes fue ligeramente menor que el número de vacantes. En el primer caso, se ofertaron 263 vacantes y se registraron 257 ingresantes, mientras que en el segundo se ofrecieron 371 vacantes y se alcanzaron 367 ingresantes. Estas diferencias son mínimas y reflejan una ocupación superior al 98 %, lo que confirma un alto nivel de aprovechamiento de las vacantes.

La Facultad de Ciencias presentó un comportamiento equilibrado, con 230 vacantes y 229 ingresantes, evidenciando una ocupación prácticamente total. Por su parte, la Facultad de Tecnología registró 371 ingresantes para 365 vacantes, superando ligeramente la capacidad prevista y alcanzando una cobertura completa de la oferta académica.

En Ciencias Empresariales, se ofertaron 100 vacantes y se registraron 102 ingresantes, lo que permitió cubrir y superar ligeramente la capacidad disponible. En términos generales, los resultados muestran que todas las facultades lograron ocupar la totalidad o casi la totalidad de sus vacantes, consolidando un proceso de admisión eficiente y alineado con la demanda del público.

# 06



## INGRESANTES VS POSTULANTES



NÚMERO DE INGRESANTES VS POSTULANTES POR FACULTADES Y PROGRAMA DE ESTUDIO -  
ADMISIÓN 2025

FACULTADES	DEPARTAMENTO ACADÉMICO	ESCUELA PROFESIONAL	PROGRAMA DE ESTUDIO	INGRESANTES VS. POSTULANTES					
				INGRESANTES(C)		POSTULANTES (B)		RELACIÓN (B-C)	
				NÚM.	%	NÚM.	%		
Educación Inicial	Pedagogía Infantil	Educación Inicial	P. E. E. Educación Inicial - Niñez Temprana	40	2.7%	288	10.0%	248	
	Psicopedagogía Infantil	Psicopedagogía Infantil	P. E. E. Educación Inicial - Discapacidad Intelectual	21	1.4%	48	1.7%	27	
			<b>TOTAL</b>	<b>61</b>	<b>4.0%</b>	<b>336</b>	<b>11.7%</b>	<b>275</b>	
Pedagogía y Cultura Física	Educación Primaria y Educación Básica Alternativa	Educación Primaria	P. E. E. Educación Primaria - Educación Básica Alternativa	85	5.6%	199	6.9%	114	
		Educación Básica Alternativa	P. E. E. Educación Básica Alternativa - Educación Primaria	48	3.2%	59	2.1%	11	
	Ciencias Aplicadas a la Educación Física y el Deporte	Educación Física y Deporte	P. E. E. Educación Física en Edades Tempranas	24	1.6%	53	1.8%	29	
			P. E. E. Educación Física en Poblaciones Especiales	24	1.6%	46	1.6%	22	
	Educación Física y Deporte		P. E. E. Educación Física y Deporte	51	3.4%	164	5.7%	113	
		P. E. E. Educación Física - Recreación y Deporte para Todos	25	1.7%	92	3.2%	67		
			<b>TOTAL</b>	<b>257</b>	<b>17.0%</b>	<b>613</b>	<b>21.3%</b>	<b>356</b>	
Ciencias Sociales y Humanidades	Psicología y Filosofía	Ciencias Sociales	P. E. E. Ciencias Sociales - Psicología	28	1.9%	99	3.4%	71	
			P. E. E. Ciencias Sociales - Filosofía	25	1.7%	36	1.3%	11	
	Historia y Geografía		P. E. E. Ciencias Sociales - Historia	26	1.7%	76	2.6%	50	
			P. E. E. Ciencias Sociales - Geografía	24	1.6%	32	1.1%	8	
	Comunicación y Lenguas Nativas	Humanidades y Lenguas Nativas	P. E. E. Literatura	25	1.7%	43	1.5%	18	
			P. E. E. Lengua Española	25	1.7%	32	1.1%	7	
			P. E. E. Educación Intercultural Bilingüe - Lengua Española	21	1.4%	23	0.8%	2	
			P. E. E. Lengua Española - Inglés	25	1.7%	28	1.0%	3	
			P. E. E. Inglés - Francés	25	1.7%	59	2.1%	34	
			P. E. E. Inglés - Italiano	24	1.6%	50	1.7%	26	
Lenguas Extranjeras	Lenguas Extranjeras	P. E. E. Inglés - Español como Lengua Extranjera	25	1.7%	40	1.4%	15		
		P. E. E. Inglés - Alemán	24	1.6%	38	1.3%	14		
Educación Artística	Educación Artística	P. E. E. Educación Artística - Música	25	1.7%	46	1.6%	21		
		P. E. E. Educación Artística - Artes Plásticas	25	1.7%	42	1.5%	17		
		P. E. E. Educación Artística - Teatro	20	1.3%	24	0.8%	4		
			<b>TOTAL</b>	<b>367</b>	<b>24.3%</b>	<b>668</b>	<b>23.2%</b>	<b>301</b>	
Ciencias	Matemática	Matemática e Informática	P. E. E. Matemática	30	2.0%	39	1.4%	9	
			P. E. E. Matemática e Informática	31	2.1%	52	1.8%	21	
	Informática		P. E. E. Informática	20	1.3%	36	1.3%	16	

NÚMERO DE INGRESANTES VS POSTULANTES POR FACULTADES Y PROGRAMA DE ESTUDIO -  
ADMISIÓN 2025

FACULTADES	DEPARTAMENTO ACADÉMICO	ESCUELA PROFESIONAL	PROGRAMA DE ESTUDIO	INGRESANTES VS. POSTULANTES				RELACIÓN (B-C)
				INGRESANTES(C)		POSTULANTES (B)		
				NÚM.	%	NÚM.	%	
Ciencias	Biología	Ciencias Naturales	P. E. E. Biología - Informática	29	1.9%	22	0.8%	-7
	Física		P. E. E. Biología - Ciencias Naturales	30	2.0%	36	1.3%	6
	Química		P. E. E. Física - Matemática	29	1.9%	31	1.1%	2
			P. E. E. Química, Física y Biología	30	2.0%	31	1.1%	1
			P. E. E. Química - Ciencias Naturales	30	2.0%	24	0.8%	-6
			<b>TOTAL</b>	<b>229</b>	<b>15.2%</b>	<b>271</b>	<b>9.4%</b>	<b>42</b>
Tecnología	Electromotores	Electromecánica	P. E. E. Automatización Industrial	30	2.0%	18	0.6%	-12
			P. E. E. Electricidad	30	2.0%	23	0.8%	-7
	Metalmeccánica	Metalmeccánica	P. E. E. Fuerza Motriz	30	2.0%	34	1.2%	4
			P. E. E. Construcciones Metálicas	18	1.2%	23	0.8%	5
			P. E. E. Mecánica de Producción	20	1.3%	15	0.5%	-5
	Diseños y Construcciones	Diseños y Construcciones	P. E. E. Metalurgia - Joyería	20	1.3%	16	0.6%	-4
			P. E. E. Construcción Civil	19	1.3%	22	0.8%	3
			P. E. E. Diseño Industrial y Arquitectónico	24	1.6%	32	1.1%	8
			P. E. E. Ebanistería y Decoración	20	1.3%	22	0.8%	2
			P. E. E. Tecnología Textil	29	1.9%	19	0.7%	-10
Electrónica y Telecomunicaciones	Electrónica y Telecomunicaciones	P. E. E. Tecnología del Vestido	34	2.3%	63	2.2%	29	
		P. E. E. Artes Industriales	30	2.0%	31	1.1%	1	
		P. E. E. Electrónica e Informática	31	2.1%	48	1.7%	17	
			P. E. E. Telecomunicaciones e Informática	36	2.4%	47	1.6%	11
			<b>TOTAL</b>	<b>371</b>	<b>24.6%</b>	<b>413</b>	<b>14.4%</b>	<b>42</b>
Agropecuaria y Nutrición	Agropecuaria y Desarrollo Sostenible	Agropecuaria y Desarrollo Sostenible	P. E. E. Agropecuaria	30	2.0%	39	1.4%	9
			P. E. E. Desarrollo Ambiental	30	2.0%	20	0.7%	-10
	Industria Alimentaria y Nutrición	Industria Alimentaria y Nutrición	P. E. E. Industria Alimentaria y Nutrición	30	2.0%	48	1.7%	18
Nutrición Humana			31	2.1%	113	3.9%	82	
			<b>TOTAL</b>	<b>121</b>	<b>8.0%</b>	<b>220</b>	<b>7.6%</b>	<b>99</b>
Ciencias Empresariales	Administración y Negocios Internacionales	Administración y Negocios Internacionales	Administración de Empresas	26	1.7%	91	3.2%	65
			Administración de Negocios Internacionales	25	1.7%	111	3.9%	86
	Turismo, Hotelería y Gastronomía	Turismo, Hotelería y Gastronomía	Turismo y Hotelería	26	1.7%	53	1.8%	27
Gastronomía			25	1.7%	100	3.5%	75	
			<b>TOTAL</b>	<b>102</b>	<b>6.8%</b>	<b>355</b>	<b>12.3%</b>	<b>253</b>
			<b>TOTAL INGRESANTES VS POSTULANTES</b>	<b>1508</b>	<b>100%</b>	<b>2876</b>	<b>100%</b>	<b>1368</b>

Nota.- P. E. E. : Programa de Educación con Especialidad de.

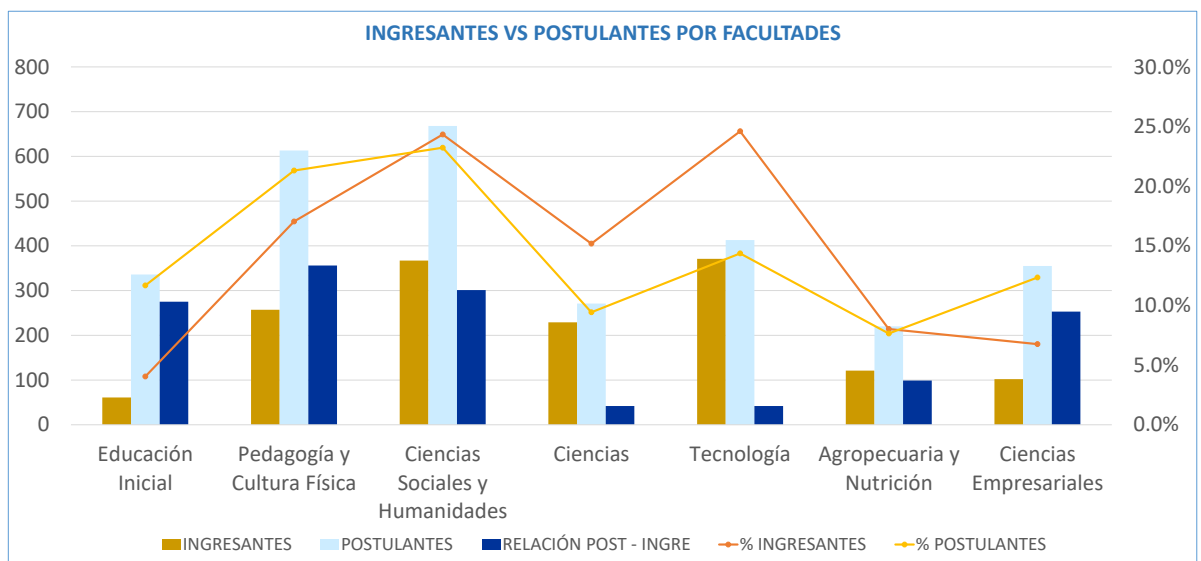
Fuente: Dirección de Admisión

Elaboración: Unidad de Planeamiento y Estadística

RESUMEN DE LA RELACIÓN DE INGRESANTE VS POSTULANTES POR FACULTADES					
ADMISIÓN 2025					
FACULTADES	INGRESANTES VS. POSTULANTES				
	INGRESANTES(C)		POSTULANTES (B)		RELACIÓN (B-C)
	NÚM.	%	NÚM.	%	
Educación Inicial	61	4.0%	336	11.7%	275
Pedagogía y Cultura Física	257	17.0%	613	21.3%	356
Ciencias Sociales y Humanidades	367	24.3%	668	23.2%	301
Ciencias	229	15.2%	271	9.4%	42
Tecnología	371	24.6%	413	14.4%	42
Agropecuaria y Nutrición	121	8.0%	220	7.6%	99
Ciencias Empresariales	102	6.8%	355	12.3%	253
<b>TOTAL</b>	<b>1508</b>	<b>100%</b>	<b>2876</b>	<b>100%</b>	<b>1368</b>

Fuente: Dirección de Admisión

Elaboración: Unidad de Planeamiento y Estadística



Fuente: Dirección de Admisión

Elaboración: Unidad de Planeamiento y Estadística

### INTERPRETACIÓN

Durante el Proceso de Admisión 2025, la universidad registró un total de 2 876 postulantes, de los cuales 1 508 lograron ingresar, lo que significa que más de la mitad de las personas que postularon obtuvo una vacante. Este resultado evidencia un proceso de admisión con oportunidades reales de acceso y una adecuada capacidad de absorción por parte de la institución.

Las facultades con mayor presión de demanda son Pedagogía y Cultura Física, con 613 postulantes (21.3%) para 257 ingresantes (17%), lo que genera una brecha de 356, seguida de Ciencias Sociales y Humanidades, que registra 668 postulantes (23.2%) frente a 367 ingresantes (24.3%), acumulando una diferencia de 301. Asimismo, Ciencias Empresariales muestra 355 postulantes (12.3%) y solo 102 ingresantes (6.8%), generando una diferencia significativa de 253, mientras que Educación Inicial refleja una brecha de 275, al contar con 336 postulantes (11.7%) frente a 61 ingresantes (4%). En contraste, las facultades de Ciencias y Tecnología presentan las brechas más reducidas, con diferencias de 42 cada una, debido a una mayor correspondencia entre postulantes e ingresantes; mientras que Agropecuaria y Nutrición muestra una diferencia intermedia de 99 postulantes no admitidos.

En síntesis, el proceso de admisión 2025 revela que por cada ingresante existen 1.9 postulantes, evidenciando un escenario altamente competitivo y una demanda que supera casi al doble la capacidad de ingreso institucional. Las facultades de Pedagogía y Cultura Física, Ciencias Sociales y Humanidades, Ciencias Empresariales y Educación Inicial concentran las mayores brechas entre postulantes e ingresantes, lo que confirma un patrón de sobresaturación en áreas sociales y educativas. Por el contrario, Ciencias y Tecnología muestran menor presión, reflejando una mejor correspondencia entre oferta y demanda. Estos resultados destacan la necesidad de evaluar la planificación de vacantes y la distribución por facultad para equilibrar de manera más eficiente la oferta académica con la demanda real.





# 07



# INDICADORES





VACANTES, POSTULANTES, INGRESANTES E INDICADORES POR FACULTADES Y PROGRAMA DE ESTUDIO - ADMISIÓN 2025										
FACULTADES	DEPARTAMENTO ACADÉMICO	ESCUELA PROFESIONAL	PROGRAMA DE ESTUDIO	VACANTES (A)	POSTULANTES (B)	INGRESANTES (C)	INDICADOR 1 (B/A)	INDICADOR 2 (C/B)	INDICADOR 3 (C/A)	
Educación Inicial	Pedagogía Infantil	Educación Inicial	P. E. E. Educación Inicial - Niñez Temprana	40	288	40	7.20	0.14	1.00	
	Psicopedagogía Infantil	Psicopedagogía Infantil	P. E. E. Educación Inicial - Discapacidad Intelectual	20	48	21	2.40	0.44	1.05	
			<b>TOTAL</b>	<b>60</b>	<b>336</b>	<b>61</b>	<b>5.60</b>	<b>0.18</b>	<b>1.02</b>	
Pedagogía y Cultura Física	Educación Primaria y Educación Básica Alternativa	Educación Primaria	P. E. E. Educación Primaria - Educación Básica Alternativa	90	199	85	2.21	0.43	0.94	
		Educación Básica Alternativa	P. E. E. Educación Básica Alternativa - Educación Primaria	48	59	48	1.23	0.81	1.00	
	Ciencias Aplicadas a la Educación Física y el Deporte	Educación Física y Deporte		P. E. E. Educación Física en Edades Tempranas	25	53	24	2.12	0.45	0.96
				P. E. E. Educación Física en Poblaciones Especiales	25	46	24	1.84	0.52	0.96
				P. E. E. Educación Física y Deporte	50	164	51	3.28	0.31	1.02
		Educación Física y Deporte		P. E. E. Educación Física - Recreación y Deporte para Todos	25	92	25	3.68	0.27	1.00
			<b>TOTAL</b>	<b>263</b>	<b>613</b>	<b>257</b>	<b>2.33</b>	<b>0.42</b>	<b>0.98</b>	
Ciencias Sociales y Humanidades	Psicología y Filosofía	Ciencias Sociales	P. E. E. Ciencias Sociales - Psicología	25	99	28	3.96	0.28	1.12	
			P. E. E. Ciencias Sociales - Filosofía	25	36	25	1.44	0.69	1.00	
	Historia y Geografía		P. E. E. Ciencias Sociales - Historia	25	76	26	3.04	0.34	1.04	
			P. E. E. Ciencias Sociales - Geografía	25	32	24	1.28	0.75	0.96	
	Comunicación y Lenguas Nativas	Humanidades y Lenguas Nativas	P. E. E. Literatura	25	43	25	1.72	0.58	1.00	
			P. E. E. Lengua Española	25	32	25	1.28	0.78	1.00	
			P. E. E. Educación Intercultural Bilingüe - Lengua Española	25	23	21	0.92	0.91	0.84	
	Lenguas Extranjeras		Lenguas Extranjeras	P. E. E. Lengua Española - Inglés	25	28	25	1.12	0.89	1.00
				P. E. E. Inglés - Francés	24	59	25	2.46	0.42	1.04
				P. E. E. Inglés - Italiano	24	50	24	2.08	0.48	1.00
P. E. E. Inglés - Español como Lengua Extranjera				24	40	25	1.67	0.63	1.04	
P. E. E. Inglés - Alemán				24	38	24	1.58	0.63	1.00	
Educación Artística		Educación Artística	P. E. E. Educación Artística - Música	25	46	25	1.84	0.54	1.00	
			P. E. E. Educación Artística - Artes Plásticas	25	42	25	1.68	0.60	1.00	
			P. E. E. Educación Artística - Teatro	25	24	20	0.96	0.83	0.80	
			<b>TOTAL</b>	<b>371</b>	<b>668</b>	<b>367</b>	<b>1.80</b>	<b>0.55</b>	<b>0.99</b>	
Ciencias	Matemática	Matemática e Informática	P. E. E. Matemática	30	39	30	1.30	0.77	1.00	
			P. E. E. Matemática e Informática	30	52	31	1.73	0.60	1.03	
			P. E. E. Informática	20	36	20	1.80	0.56	1.00	

VACANTES, POSTULANTES, INGRESANTES E INDICADORES POR FACULTADES Y PROGRAMA DE ESTUDIO - ADMISIÓN 2025										
FACULTADES	DEPARTAMENTO ACADÉMICO	ESCUELA PROFESIONAL	PROGRAMA DE ESTUDIO	VACANTES (A)	POSTULANTES (B)	INGRESANTES (C)	INDICADOR 1 (B/A)	INDICADOR 2 (C/B)	INDICADOR 3 (C/A)	
Ciencias	Biología	Ciencias Naturales	P. E. E. Biología - Informática	30	22	29	0.73	1.32	0.97	
			P. E. E. Biología - Ciencias Naturales	30	36	30	1.20	0.83	1.00	
	Física	Ciencias Naturales	P. E. E. Física - Matemática	30	31	29	1.03	0.94	0.97	
			P. E. E. Química, Física y Biología	30	31	30	1.03	0.97	1.00	
	Química	Ciencias Naturales	P. E. E. Química - Ciencias Naturales	30	24	30	0.80	1.25	1.00	
			<b>TOTAL</b>	<b>230</b>	<b>271</b>	<b>229</b>	<b>1.18</b>	<b>0.85</b>	<b>1.00</b>	
Tecnología	Electromotores	Electromecánica	P. E. E. Automatización Industrial	30	18	30	0.60	1.67	1.00	
			P. E. E. Electricidad	30	23	30	0.77	1.30	1.00	
			P. E. E. Fuerza Motriz	30	34	30	1.13	0.88	1.00	
	Metalmeccánica	Metalmeccánica	P. E. E. Construcciones Metálicas	20	23	18	1.15	0.78	0.90	
			P. E. E. Mecánica de Producción	20	15	20	0.75	1.33	1.00	
			P. E. E. Metalurgia - Joyería	20	16	20	0.80	1.25	1.00	
	Diseños y Construcciones	Diseños y Construcciones	P. E. E. Construcción Civil	20	22	19	1.10	0.86	0.95	
			P. E. E. Diseño Industrial y Arquitectónico	25	32	24	1.28	0.75	0.96	
			P. E. E. Ebanistería y Decoración	20	22	20	1.10	0.91	1.00	
	Textiles, Confecciones y Artes Industriales	Textiles, Confecciones y Artes Industriales	P. E. E. Tecnología Textil	30	19	29	0.63	1.53	0.97	
			P. E. E. Tecnología del Vestido	30	63	34	2.10	0.54	1.13	
			P. E. E. Artes Industriales	30	31	30	1.03	0.97	1.00	
Electrónica y Telecomunicaciones	Electrónica y Telecomunicaciones	P. E. E. Electrónica e Informática	30	48	31	1.60	0.65	1.03		
		P. E. E. Telecomunicaciones e Informática	30	47	36	1.57	0.77	1.20		
		<b>TOTAL</b>	<b>365</b>	<b>413</b>	<b>371</b>	<b>1.13</b>	<b>0.90</b>	<b>1.02</b>		
Agropecuaria y Nutrición	Agropecuaria y Desarrollo Sostenible	Agropecuaria y Desarrollo Sostenible	P. E. E. Agropecuaria	30	39	30	1.30	0.77	1.00	
			P. E. E. Desarrollo Ambiental	30	20	30	0.67	1.50	1.00	
	Industria Alimentaria y Nutrición	Nutrición Humana	Industria Alimentaria y Nutrición	P. E. E. Industria Alimentaria y Nutrición	30	48	30	1.60	0.63	1.00
Nutrición Humana				30	113	31	3.77	0.27	1.03	
Ciencias Empresariales	Administración y Negocios Internacionales	Administración y Negocios Internacionales	<b>TOTAL</b>	<b>120</b>	<b>220</b>	<b>121</b>	<b>1.83</b>	<b>0.55</b>	<b>1.01</b>	
			Administración de Empresas	25	91	26	3.64	0.29	1.04	
			Administración de Negocios Internacionales	25	111	25	4.44	0.23	1.00	
	Turismo, Hotelería y Gastronomía	Turismo, Hotelería y Gastronomía	Turismo y Hotelería	Turismo y Hotelería	25	53	26	2.12	0.49	1.04
				Gastronomía	25	100	25	4.00	0.25	1.00
	<b>TOTAL GENERAL</b>			<b>TOTAL</b>	<b>1509</b>	<b>2876</b>	<b>1508</b>	<b>3.55</b>	<b>0.29</b>	<b>1.02</b>
							<b>17.42</b>	<b>3.73</b>	<b>7.02</b>	

Nota.- P. E. E. : Programa de Educación con Especialidad de.

Fuente: Dirección de Admisión

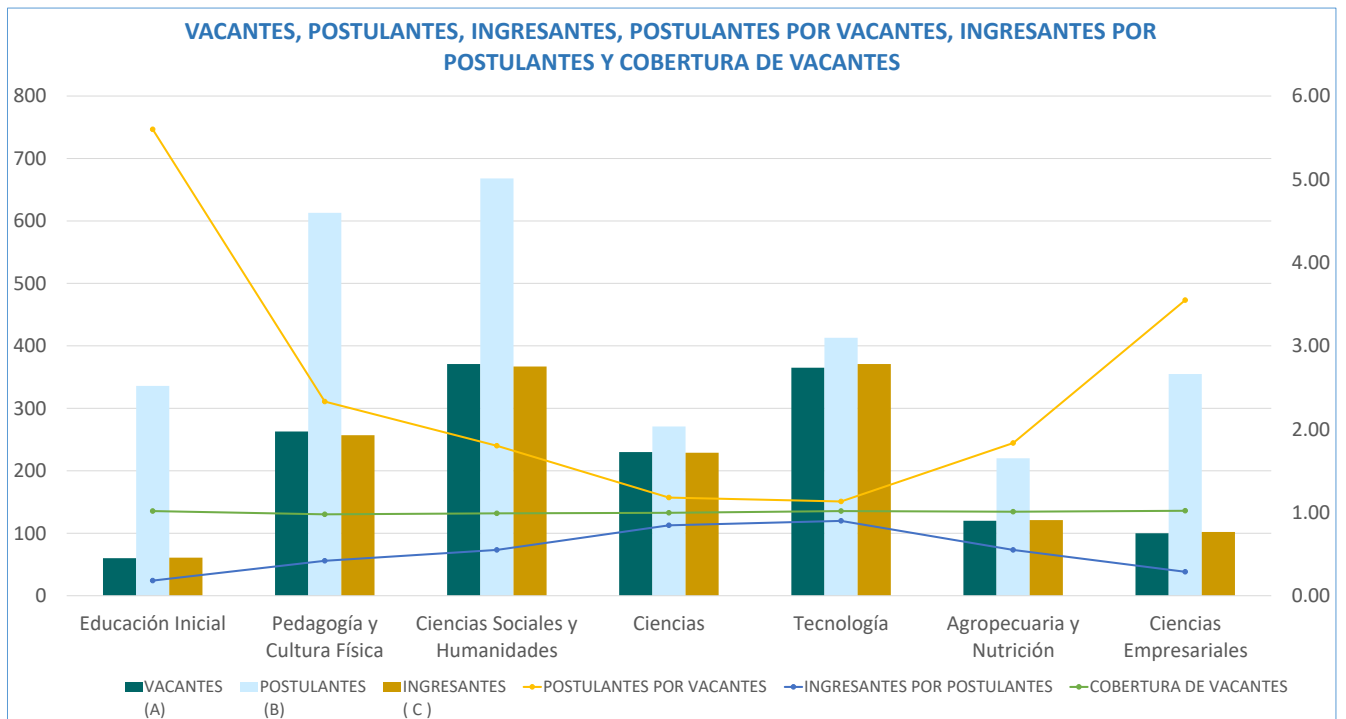
Elaboración: Unidad de Planeamiento y Estadística

VACANTES, POSTULANTES, INGRESANTES E INDICADORES POR FACULTADES Y PROGRAMA DE ESTUDIO  
ADMISIÓN 2025

FACULTADES	VACANTES (A)	POSTULANTES (B)	INGRESANTES (C)	INDICADOR 1 (B/A)	INDICADOR 2 (C/B)	INDICADOR 3 (C/A)
Educación Inicial	60	336	61	5.60	0.18	1.02
Pedagogía y Cultura Física	263	613	257	2.33	0.42	0.98
Ciencias Sociales y Humanidades	371	668	367	1.80	0.55	0.99
Ciencias	230	271	229	1.18	0.85	1.00
Tecnología	365	413	371	1.13	0.90	1.02
Agropecuaria y Nutrición	120	220	121	1.83	0.55	1.01
Ciencias Empresariales	100	355	102	3.55	0.29	1.02
<b>TOTAL</b>	<b>1509</b>	<b>2876</b>	<b>1508</b>	<b>17.42</b>	<b>3.73</b>	<b>7.02</b>

Fuente: Dirección de Admisión

Elaboración: Unidad de Planeamiento y Estadística



Fuente: Dirección de Admisión

Elaboración: Unidad de Planeamiento y Estadística

## INTERPRETACIÓN

En el Proceso de Admisión 2025, la universidad ofreció un total de 1 509 vacantes, frente a 2 876 postulantes, de los cuales 1 508 lograron ingresar. Estos resultados evidencian un alto interés del público por acceder a la universidad, ya que, en promedio, por cada vacante disponible postularon casi dos personas. Asimismo, se observa que más de la mitad de los postulantes logró ingresar, lo que refleja un proceso de admisión amplio y con oportunidades reales de acceso.

A nivel de facultades, los indicadores muestran comportamientos diferenciados.

La facultad de Educación Inicial presenta la mayor presión de demanda, con un índice de competencia de 5.60, lo que evidencia una alta disputa por cada vacante. Al mismo tiempo, registra la menor proporción de ingreso (0.18), reflejando un nivel de selectividad elevado. Pese a ello, alcanza una cobertura de vacantes prácticamente completa (1.02), lo que indica que la oferta fue ocupada en su totalidad.

La Facultad de Pedagogía y Cultura Física presenta un índice de competencia de 2.33, lo que refleja una demanda moderada y una presión de postulantes razonablemente equilibrada respecto a las vacantes ofertadas. Asimismo, registra una tasa de admisión media (0.42), indicando que, aunque existe competencia, una proporción considerable de postulantes logra acceder a una vacante. En cuanto a la cobertura de vacantes (0.98), esta muestra que la facultad alcanzó un nivel de ocupación casi total, evidenciando una adecuada correspondencia entre la oferta académica y la demanda del proceso de admisión.

En la Facultad de Ciencias Sociales y Humanidades se observa un índice de competencia de 1.80, lo que evidencia una demanda moderada y relativamente equilibrada respecto a las vacantes ofrecidas. Asimismo, presenta una tasa de admisión de 0.55, considerada aceptable, ya que más de la mitad de los postulantes logra acceder a una plaza. En cuanto a la cobertura de vacantes (0.99), esta refleja una ocupación estable y prácticamente completa, lo que confirma una adecuada correspondencia entre la oferta académica y la demanda registrada en el proceso de admisión.

En contraste, las facultades de Ciencias (1.18) y Tecnología (1.13) se ubican en el intervalo inferior del índice de competencia, lo que evidencia una menor presión de demanda en comparación con las demás facultades y un escenario de postulación más equilibrado respecto a la oferta disponible. Esta menor competencia se refleja en las mayores probabilidades de ingreso, con tasas de 0.85 en Ciencias y 0.90 en Tecnología, lo que indican que los postulantes logra acceder a una vacante, reduciendo así la selectividad del proceso. Asimismo, ambas facultades muestran una cobertura total de vacantes, alcanzando 1.00 en Ciencias y 1.02 en Tecnología, lo que demuestra una adecuada correspondencia entre la oferta académica y la demanda registrada durante el proceso de admisión.

La Facultad de Agropecuaria y Nutrición presenta una demanda relativamente alta, reflejada en un índice de competencia de 3.33, lo que indica una presión significativa de postulantes por cada vacante disponible. Su tasa de admisión de 0.55 evidencia un nivel medio de selectividad, en el que poco más de la mitad de los postulantes logra acceder a una plaza. Asimismo, registra una ocupación total de vacantes (1.01), lo que demuestra una adecuada correspondencia entre la oferta académica y la demanda, asegurando que prácticamente todas las vacantes fueron cubiertas durante el proceso de admisión.

Finalmente, la Facultad de Ciencias Empresariales se posiciona entre las unidades académicas con mayor nivel de demanda, registrando un índice de competencia de 3.55, lo que refleja una elevada presión de postulantes por cada vacante disponible. No obstante, presenta una proporción de ingreso moderada (0.29), indicando que solo una fracción reducida de postulantes logra acceder, lo cual evidencia un grado de selectividad considerable. Asimismo, muestra una leve sobreocupación de vacantes (1.02), lo que sugiere un ajuste flexible en el proceso de admisión para asegurar la cobertura total de la oferta académica.

En conjunto, la interpretación evidencia que Educación Inicial, Ciencias Empresariales y Agropecuaria y Nutrición concentran los niveles más altos de competencia, reflejando una fuerte presión de postulantes y mayores niveles de selectividad. En contraste, las facultades de Ciencias y Tecnología presentan procesos de acceso más favorables, con menor competencia y mayores probabilidades de admisión.



# 08



# POSGRADO





**ANÁLISIS DE VARIABLES DE ADMISIÓN EN MAESTRÍA Y DOCTORADO POR MENCIONES**  
**PROCESO DE ADMISIÓN 2025-I**

GRADO	MENCIONES	VACANTES POR MODALIDADES				POSTULANTES (B)	INGRESANTES (C)	INDICADOR 1 (B/A)	INDICADOR 2 (C/B)	INDICADOR 3 (C/A)
		EXAMEN DE ADMISIÓN	TRASLADO EXTERNO	DISCAPACIDAD	TOTAL DE VACANTES (A)					
Maestría	Ciencias del Deporte	18	1	1	20	12	14	0.60	1.17	0.70
	Docencia Universitaria	78	6	6	90	123	88	1.37	0.72	0.98
	Evaluación y Acreditación de la Calidad Educativa	18	1	1	20	15	20	0.75	1.33	1.00
	Gestión Educativa	26	2	2	30	33	30	1.10	0.91	1.00
	Matemática	18	1	1	20	16	17	0.80	1.06	0.85
	Psicología Educativa	26	2	2	30	23	25	0.77	1.09	0.83
	Administración	26	2	2	30	9	16	0.30	1.78	0.53
	Gestión Pública	26	2	2	30	36	30	1.20	0.83	1.00
	<b>TOTAL DE MAESTRÍA</b>	<b>236</b>	<b>17</b>	<b>17</b>	<b>270</b>	<b>267</b>	<b>240</b>	<b>0.99</b>	<b>0.90</b>	<b>0.89</b>
Doctorado	Doctorado en Ciencias de la Educación	26	2	2	30	54	51	1.80	0.94	1.70
	Doctorado en Educación Ambiental	18	1	1	20	0	0	0.00	0.00	0.00
	<b>TOTAL DE DOCTORADO</b>	<b>44</b>	<b>3</b>	<b>3</b>	<b>50</b>	<b>54</b>	<b>51</b>	<b>1.08</b>	<b>0.94</b>	<b>1.02</b>
	<b>TOTAL GENERAL</b>	<b>280</b>	<b>20</b>	<b>20</b>	<b>320</b>	<b>321</b>	<b>291</b>	<b>2.07</b>	<b>1.84</b>	<b>1.91</b>

Fuente: Dirección de Admisión

Elaboración: Unidad de Planeamiento y Estadística

## INTERPRETACIÓN

### Maestría.

En el proceso de admisión a los programas de Maestría, la universidad ofreció un total de 270 vacantes, mientras que 267 personas postularon y 240 lograron ingresar. Estos resultados muestran un alto nivel de interés del público, ya que prácticamente existió un postulante por cada vacante disponible, lo que refleja una adecuada correspondencia entre la oferta académica y la demanda registrada.

Al analizar la relación entre postulantes y vacantes, se observa que por cada 10 vacantes ofertadas postularon aproximadamente 10 personas, lo que evidencia un escenario de equilibrio entre la capacidad ofrecida y el interés del público. Asimismo, al comparar los ingresantes con los postulantes, se aprecia que 9 de cada 10 personas que postularon lograron ingresar, lo que confirma que el proceso de admisión fue accesible y permitió una alta tasa de ingreso.

En cuanto a la ocupación de vacantes, se registra que casi el 90 % de las vacantes disponibles fueron efectivamente cubiertas, lo que representa un resultado positivo desde el punto de vista institucional y demuestra un uso eficiente de la capacidad académica programada.

Por programas, Docencia Universitaria concentró la mayor demanda, con 123 postulantes para 90 vacantes, de los cuales 88 ingresaron, evidenciando un alto nivel de preferencia. De manera similar, Gestión Pública y Gestión Educacional presentaron una demanda superior o cercana a su oferta, logrando cubrir la totalidad de sus vacantes. Programas como Evaluación y Acreditación de la Calidad Educativa, Psicología Educativa y Matemática también mostraron resultados favorables, con niveles de ingreso que permitieron cubrir una proporción significativa de las vacantes ofertadas.

Por otro lado, algunos programas, como Administración, registraron una menor cantidad de postulantes en relación con las vacantes disponibles; sin embargo, aun en estos casos, el número de ingresantes permitió aprovechar parcialmente la capacidad ofertada, manteniendo un acceso amplio a los estudios de posgrado.

### Doctorado.

En el proceso de admisión a los programas de Doctorado, la universidad ofreció un total de 50 vacantes, mientras que 54 personas postularon y 51 lograron ingresar. Estos resultados evidencian un alto interés del público, ya que el número de postulantes superó la cantidad de vacantes disponibles, lo que significa que existió una competencia real por acceder a estos estudios de mayor nivel académico.

Al analizar la relación entre postulantes y vacantes, se observa que por cada 10 vacantes ofertadas postularon aproximadamente 11 personas, lo que refleja una demanda superior a la capacidad prevista. Asimismo, al comparar el número de ingresantes con los postulantes, se aprecia que casi 9 de cada 10 personas que postularon lograron ingresar, lo que demuestra que, pese a la alta demanda, el proceso de admisión permitió un acceso amplio y eficiente.

En cuanto a la ocupación de vacantes, los resultados muestran que la totalidad de las vacantes fue cubierta e incluso ligeramente superada, alcanzando un nivel de cobertura superior al 100 %. Este comportamiento se explica principalmente por el desempeño del Doctorado en Ciencias de la Educación, que concentró 54 postulantes para 30 vacantes, logrando 51 ingresantes, lo que confirma su fuerte posicionamiento y alta preferencia entre los interesados en la formación doctoral.

Por el contrario, el Doctorado en Educación Ambiental no registró postulantes ni ingresantes, a pesar de contar con 20 vacantes disponibles, lo que evidencia una ausencia de demanda en este programa específico. Este resultado permite identificar con claridad las diferencias en los intereses del público y brinda información relevante para evaluar estrategias de difusión, rediseño o fortalecimiento de la oferta académica.

**ANÁLISIS DE VARIABLES DE ADMISIÓN EN MAESTRÍA Y DOCTORADO POR MENCIONES**  
**PROCESO DE ADMISIÓN 2025-II**

GRADO	MENCIONES	MODALIDADES DE VACANTES				POSTULANTES (B)	INGRESANTES (C)	INDICADOR 1 (B/A)	INDICADOR 2 (C/B)	INDICADOR 3 (C/A)
		EXAMEN DE ADMISIÓN	TRASLADO EXTERNO	DISCAPACIDAD	TOTAL DE VACANTES (A)					
Maestría	Ciencias del Deporte	20	2	2	24	4		0.17	0.00	0.00
	Docencia Universitaria	78	6	6	90	105	88	1.17	0.84	0.98
	Enseñanza de Inglés como Lengua Extranjera	20	2	2	24	7	3	0.29	0.43	0.13
	Evaluación y Acreditación de la Calidad Educativa	20	2	2	24	5	4	0.21	0.80	0.17
	Gestión Educacional	26	2	2	30	11	17	0.37	1.55	0.57
	Matemática	20	2	2	24	4	3	0.17	0.75	0.13
	Problemas de Aprendizaje	20	2	2	24	1		0.04	0.00	0.00
	Psicología Educativa	26	2	2	30	16	19	0.53	1.19	0.63
	Administración	26	2	2	30	5		0.17	0.00	0.00
	Dirección de Recursos Humanos	20	2	2	24	2	1	0.08	0.50	0.04
	Gestión Pública	52	4	4	60	34	43	0.57	1.26	0.72
	<b>TOTAL DE MAESTRÍA</b>	<b>328</b>	<b>28</b>	<b>28</b>	<b>384</b>	<b>194</b>	<b>178</b>	<b>0.51</b>	<b>0.92</b>	<b>0.46</b>
Doctorado	Doctorado en Ciencias de la Educación	26	2	2	30	31	30	1.03	0.97	1.00
	Doctorado en Educación Ambiental	20	2	2	24	4	2	0.17	0.50	0.08
	<b>TOTAL DE DOCTORADO</b>	<b>46</b>	<b>4</b>	<b>4</b>	<b>54</b>	<b>35</b>	<b>32</b>	<b>0.65</b>	<b>0.91</b>	<b>0.59</b>
	<b>TOTAL GENERAL</b>	<b>374</b>	<b>32</b>	<b>32</b>	<b>438</b>	<b>229</b>	<b>210</b>	<b>1.15</b>	<b>1.83</b>	<b>1.06</b>

Fuente: Escuela de Posgrado

Elaboración: Unidad de Planeamiento

## INTERPRETACIÓN

### Maestría.

Durante el proceso de admisión a los programas de Maestría, la universidad puso a disposición 384 vacantes, de las cuales 194 personas postularon y 178 lograron ingresar. Esto significa que 9 de cada 10 postulantes aproximadamente obtuvieron una vacante, lo que evidencia un proceso de admisión amplio y orientado a facilitar el acceso a los estudios de posgrado. Sin embargo, del total de vacantes ofertadas, solo 178 fueron ocupadas, lo que representa menos de la mitad de la capacidad disponible, reflejando una oferta mayor que la demanda registrada.

Al analizar los programas de manera específica, se observa que Docencia Universitaria fue el programa con mayor interés, al registrar 105 postulantes para 90 vacantes, de los cuales 88 ingresaron, confirmando su alta aceptación entre los postulantes. De forma similar, Gestión Pública contó con 34 postulantes y 43 ingresantes, mientras que Psicología Educativa registró 16 postulantes y 19 ingresantes, evidenciando una participación favorable y una adecuada cobertura de vacantes en estas menciones. Asimismo, Gestión Educativa presentó 11 postulantes y 17 ingresantes, consolidándose como una alternativa de interés para el público.

En contraste, algunos programas presentaron una participación reducida. Por ejemplo, Ciencias del Deporte registró 4 postulantes y no reportó ingresantes, mientras que Problemas de Aprendizaje tuvo 1 postulante, sin ingresos efectivos. Estos resultados reflejan que el interés del público se concentra en determinados programas, mientras que otros requieren mayor difusión y posicionamiento.

### Doctorado.

En el proceso de admisión a los programas de Doctorado, la universidad ofreció un total de 54 vacantes, frente a 35 personas que postularon, de las cuales 32 lograron ingresar. Estos resultados muestran que el acceso a los estudios doctorales fue favorable, ya que más de 9 de cada 10 postulantes obtuvieron una vacante, evidenciando un proceso de admisión eficiente y con altas posibilidades de ingreso para quienes participaron.

Al comparar el número de postulantes con la cantidad de vacantes disponibles, se observa que por cada 10 vacantes ofertadas postularon aproximadamente 7 personas, lo que indica una demanda moderada y una oferta ligeramente superior. Como resultado, cerca del 60 % de las vacantes fueron efectivamente ocupadas, reflejando un mejor nivel de cobertura en comparación con otros niveles académicos, aunque aún con capacidad disponible para ampliar la participación.

Por programas, el Doctorado en Ciencias de la Educación registró el mayor nivel de interés, con 31 postulantes para 30 vacantes, de los cuales 30 ingresaron, lo que significa que prácticamente todas las vacantes fueron cubiertas. Este resultado evidencia una alta aceptación del programa y una fuerte correspondencia entre la oferta y la demanda del público interesado en formación doctoral en el ámbito educativo.

En contraste, el Doctorado en Educación Ambiental presentó una menor participación, con 4 postulantes para 24 vacantes, de los cuales 2 lograron ingresar, lo que se traduce en una baja ocupación de vacantes. Este comportamiento refleja diferencias en los intereses del público y sugiere la necesidad de fortalecer la difusión y posicionamiento de este programa específico.

# 09



## CONCLUSIONES



## 1 Vacantes

La distribución de vacantes para la admisión 2025 muestra una clara priorización de las facultades con mayor demanda y capacidad instalada, especialmente Ciencias Sociales y Humanidades, Tecnología y Pedagogía y Cultura Física, que en conjunto concentran más del 66% del total de vacantes. Asimismo, el predominio de la Prueba General y del CEPRE-UNE confirma que el modelo de admisión se sustenta principalmente en mecanismos competitivos y formativos. No obstante, la presencia de modalidades especiales, aunque con menor peso relativo, constituye un elemento estratégico para garantizar la inclusión y atender poblaciones específicas.

## 2 Postulantes

La distribución de postulantes en la admisión 2025 evidencia una marcada concentración de la demanda en las facultades de Ciencias Sociales y Humanidades, Pedagogía y Cultura Física y Tecnología, las cuales en conjunto reúnen más del 58% del total de postulantes. Asimismo, el predominio de la Prueba General de Admisión confirma que el proceso continúa siendo altamente competitivo y centralizado en esta modalidad. Si bien las vías especiales de postulación representan un porcentaje reducido, su presencia es estratégica para garantizar la diversidad y la inclusión en el acceso a la educación superior.

## 3 Ingresantes

Los resultados de ingresantes de la admisión 2025 muestran que las facultades de Tecnología y Ciencias Sociales y Humanidades concentran la mayor proporción de estudiantes admitidos, en coherencia con los altos niveles de postulación y la oferta de vacantes asignadas. Asimismo, el predominio de la Prueba General de Admisión confirma que el proceso mantiene un carácter altamente competitivo y centralizado en esta modalidad, complementado de manera efectiva por el Centro Preuniversitario.

## 4 Indicadores

Los indicadores del proceso de admisión 2025 muestran que la universidad logró cubrir casi todas sus vacantes, lo que significa que la oferta de carreras respondió adecuadamente a la demanda de los postulantes. En total, se ofrecieron 1,509 vacantes y se cubrieron 1,508, reflejando un uso eficiente de las plazas disponibles.

Asimismo, los resultados evidencian que no todas las carreras tienen el mismo nivel de demanda. Algunas, como Educación Inicial y Ciencias Empresariales, registraron una alta competencia, con más de 3 a 5 postulantes por cada vacante, lo que indica un mayor interés del público y un proceso de ingreso más exigente. En cambio, facultades como Ciencias y Tecnología presentaron una relación cercana a un postulante por vacante, lo que permitió un acceso más amplio a los postulantes interesados.

Por otro lado, el indicador de ingreso muestra que, en promedio, entre el 55 % y el 90 % de los postulantes lograron ingresar, dependiendo de la facultad, adaptándose a la demanda real de cada carrera.

## 5 Maestría y Doctorado

### Maestría

En los procesos de admisión 2025-I y 2025-II, los programas de maestría evidencian cambios importantes entre la oferta y la demanda. En 2025-I, se ofertaron 270 vacantes, con 267 postulantes y 240 ingresantes, lo que reflejó un alto nivel de cobertura y eficiencia, con una demanda casi equivalente a la oferta.

En 2025-II, la oferta se incrementó a 384 vacantes, pero la demanda disminuyó a 194 postulantes y 178 ingresantes, generando vacantes no cubiertas en varias menciones. No obstante, programas como Gestión Pública, Docencia Universitaria y Psicología Educativa mantuvieron una demanda sostenida. En términos comparativos, 2025-I mostró equilibrio entre oferta y demanda, mientras que 2025-II evidenció una mayor oferta frente a una demanda más selectiva.

### Doctorado

En los programas de doctorado, la oferta se mantuvo estable entre 50 y 54 vacantes en el 2025-I y 2025-II respectivamente. En 2025-I, el Doctorado en Ciencias de la Educación concentró la demanda, con 54 postulantes y 51 ingresantes, alcanzando una cobertura casi total, mientras que el Doctorado en Educación Ambiental no registró demanda.

En 2025-II, la demanda total disminuyó a 35 postulantes y 32 ingresantes; sin embargo, el Doctorado en Ciencias de la Educación volvió a cubrir casi todas sus vacantes, confirmando su alta preferencia. El Doctorado en Educación Ambiental mostró una leve recuperación, aunque con baja demanda. En conclusión, se consolida el liderazgo del Doctorado en Ciencias de la Educación, mientras que el otro programa requiere acciones de difusión y evaluación para fortalecer su sostenibilidad.







Universidad Nacional de Educación  
**Enrique Guzmán y Valle**  
*Alma Máter del Magisterio Nacional*

**RECTORADO**

OFICINA DE PLANEAMIENTO Y PRESUPUESTO  
***Unidad de Planeamiento y Estadística***